

Læsevejledning

Her kan du læse redegørelsen til kommuneplanen. De to indledende afsnit er:

- [Planredegørelsen](#), der redegør for forhold til overordnet og hidtidig planlægning
- [Bosætnings- og flyttemonsteret](#), der beskriver kommunens overordnede geografiske og befolkningsmæssige struktur i fire geografier, der er indbyrdes forbundne

Som det fremgår af afsnit vedrørende beslutning om delrevision af kommuneplanen har kommunalbestyrelsen besluttet, at kommuneplanens såkaldte ”planretslige forhold” skal gennemgås og forenkles. Det er sket på baggrund af en række erfaringer med administrationen af kommuneplanen. Det betyder, at kommuneplanens bestemmelser for anvendelse og udnyttelse af de enkelte delområder og kommuneplanens bestemmelser for arealtildeling, skal gennemgås nøje med henblik på at opnå et mere enkelt og ensartet administrationsgrundlag på tværs af kommunen.

Planredegørelse

Redegørelse og kommuneplan

Kommuneplanen skal, jf. Inatsisartutlov nr. 17 af 17. november 2010 (Planloven), indeholde en redegørelse for kommuneplanens forudsætninger og mål for kommunens udvikling.

Kommuneplanens redegørelse har til formål at beskrive baggrunden og begrundelsen for kommunalbestyrelsens vedtagelse af kommuneplanen.

Status- og målbeskrivelser

Redegørelsen skal være udarbejdet i henhold til Planlovens § 15, stk. 2 og skal således indeholde:

En sektoropdelt statusbeskrivelse, herunder en beskrivelse af kommunens bosætningsmønster, den befolkningsmæssige og erhvervs-mæssige udvikling i kommunen samt bebyggelsesforholdene.

Et målsætningsafsnit der beskriver kommunalbestyrelsens mål for udvikling og arealanvendelse i kommunen som helhed, herunder udbygning med boliger og erhvervsområder, infrastrukturelle anlæg og forsyning med sociale, kulturelle og uddannelsesmæssige institutioner, rekreative områder samt områderne i det åbne land.

En samlet planredegørelse som beskriver, hvordan kommuneplanen forholder sig til anden planlægning, herunder

- landsplanlægningen,
- Naalakkersuisuts og kommunens økonomiske planlægning samt
- kommunens hidtidige planlægning.

Kommuneplanrevision

Planredegørelsen er et vigtigt redskab til at skabe overblik, hvad der er udgangspunktet for den nye kommuneplan. Planredegørelsen er en beskrivelse af forholdet til anden planlægning – f.eks. landsplanlægningen, økonomisk planlægning, kommunens hidtidige planlægning osv.

Opsummering af ændringer til den gældende kommuneplan, samt ændringer til delområder, findes her: [Hvidbog](#)



Hvidbog

Den seneste udvikling i Kommuneqarfik Sermersooq, har været karakteriseret af en fortsat kraftig, men ujævnt fordelt befolkningstilvækst i kommunen. Denne udvikling forventes at fortsætte, og kommuneplanens overordnede målsætninger skal derfor fastholdes og videreudvikles.

Det er derfor kommunalbestyrelsens vurdering, at de overordnede, planlægningsmæssige udfordringer ikke har ændret sig væsentligt siden vedtagelsen af kommuneplanen "Sermersooq2024.gj" og de strategier og udviklingsmål, der fremgår af planen. Der er derfor ikke behov for et nyt værdi- og strategigrundlag for planlægningen i Kommuneqarfik Sermersooq, men for en strategi, der viderefører værdierne og principperne i kommuneplanen i konkrete indsatser.

På dette samlede grundlag har Kommunalbestyrelsen vedtaget, at "Planstrategi 2014" skal indeholde beslutning om, at kommuneplanen skal revideres delvist, idet kommuneplanens strategier og udviklingsmål skal fastholdes, men at kommuneplanens såkaldte "planretlige forhold" skal gennemgås og forenkles. Det vil sige, at kommuneplanens bestemmelser for anvendelse og udnyttelse af de enkelte delområder og kommuneplanens bestemmelser for arealtildeling skal gennemgås med henblik på at opnå et mere enkelt og ensartet administrationsgrundlag på tværs af kommunen.

Opsummering af ændringer til den gældende kommuneplan, samt ændringer til delområder, findes her: [Hvidbog](#)

Dette notat indeholde en oversigt af de ændringer der gennemført under revisionen af kommuneplanen.

Planstrategien

Planstrategi 2010 og 2014

”Planstrategi 2014” er Kommuneqarfik Sermersooqs anden planstrategi og afløser den første ”Planstrategi 2010 – Vores fælles fremtid”.

”Planstrategi 2010” markerede en ny æra for Kommuneqarfik Sermersooq. 5 kommuner var blevet til en, og sammen skulle man definere den overordnede ramme for udviklingen af storkommunen.

Strategien definerede 3 værdier, som skulle lægges til grund for kommunens fremadrettede arbejde:

1. Bæredygtighed
2. Livskvalitet
3. Demokrati og Service

Derudover definerede strategien 7 indsatsområder, der skulle sikre en helhedsorienteret indsats i udviklingen af lokalsamfundene:

1. Byer og boliger, der er gode at leve i
2. Sunde og trygge familier
3. Et erhvervsliv i vækst
4. Respekt for miljø og ressourcer
5. En velfungerende infrastruktur
6. Kompetencer til livet
7. En levende kultur

Delrevision af kommuneplanen

Som det fremgår af den overordnede beskrivelse af udviklingen i befolkningstallet i Sermersooq, har den seneste udvikling i kommunen været karakteriseret af en fortsat kraftig, men ujævnt fordelt befolkningstilvækst, og at det må forventes, at denne udvikling vil fortsætte de førstkommende år. Det er derfor kommunalbestyrelsens vurdering, at de overordnede, planlægningsmæssige udfordringer ikke har ændret sig væsentligt siden vedtagelsen af kommuneplanen ”Sermersooq2024.gl” og de strategier og udviklingsmål, der fremgår af planen. Der er derfor ikke behov for et nyt værdi- og strategigrundlag for planlægningen i Kommuneqarfik Sermersooq, men for en strategi, der viderefører værdierne og principperne i kommuneplanen i konkrete indsatser.

På dette samlede grundlag har Kommunalbestyrelsen vedtaget, at ”Planstrategi 2014” skal indeholde beslutning om, at kommuneplanen skal revideres delvist, idet kommuneplanens strategier og udviklingsmål skal fastholdes, men at kommuneplanens såkaldte ”planretlige forhold” skal gennemgås og forenkles. Det vil sige, at kommuneplanens bestemmelser for anvendelse og udnyttelse af de enkelte delområder og kommuneplanens bestemmelser for arealtildeling skal gennemgås med henblik på at opnå et mere enkelt og ensartet administrationsgrundlag på tværs af kommunen.

Nye indsatsområder

Udover vedtagelsen af, at kommuneplanen skal revideres delvist, har kommunalbestyrelsen vedtaget, at kommuneplanen skal rette fokus på 3 nye indsatsområder i planlægningen, nemlig:

1. Udarbejdelse af en arkitekturpolitik – for at sikre kvalitet i udviklingen af kommunens bosteder.
2. Udarbejdelse af en hovedstadsstrategi – for at understøtte Nuuk som drivkraft og laboratorium for såvel kommunen som for landet som helhed.
3. Udvikling af kommuneplanens sektorplangrundlag med nedsættelse af en tværgående sektorplan arbejdsgruppe – for at understøtte en langsigtet og koordineret anlægsplanlægning.

Planstrategien:

[planstrategi2014_dk.pdf](#)

Baggrundsrapporten for Planstrategi kan læses her:

[bilag1_ps_14_baggrundsrapport.pdf](#)

Overordnet planlægning

I planredegørelsen skal det beskrives, hvordan kommuneplanlægningen forholder sig til landsplanlægningen. Herunder beskrives forholdet til Landsplanredegørelsen, Selvstyrets interesser i kommuneplanlægningen, den regionale udviklingsstrategi (RUS), samt den økonomiske planlægning.

Landsplanredegørelse 2015

Giver status på centrale parametre og beskriver koordineringsbehov og sammenhænge mellem den fysiske planlægning og den økonomiske planlægning, desuden præsenterer landsplanredegørelsen et overblik over og en status for nationale sektorplaner.

Selvstyrets interesser i kommuneplanlægningen

I 2015 vedtog Selvstyret ”Oversigt over Selvstyrets interesser i kommuneplanlægningen”, der beskriver en række overordnede forudsætninger og mål, som kommunerne skal lægge til grund for deres planlægning, samt Selvstyrets krav til kommunernes planlægning.

Den Regionale Udviklingsstrategi (RUS)

RUS'en består af to dele: en national del, der er Selvstyrets bidrag via nationale delstrategier, og en regional del, som er kommunernes udspil i forhold til de nationale rammer

Landsplanredegørelse 2015

Med Landsplanredegørelse 2015 gør Naalakkersuisut en status på centrale parametre og beskriver, hvor langt vi er kommet i forhold til at skabe bedre koordinering og større sammenhæng mellem den fysiske planlægning og den økonomiske planlægning. I forlængelse af den nye budgetsamarbejdsaftale fra 2014 er der et stærkt ønske både hos kommunerne og Naalakkersuisut om at skabe en bedre koordinering for at opnå den ønskede udvikling af vort samfund.

Landsplanredegørelse 2015 præsenterer et billede af, hvordan den demografiske udvikling har tegnet sig de senere år og, hvordan vi på nogle parametre kan forvente, at udviklingen kommer til at se ud i de kommende år, hvis vi blot fremskriver de aktuelle tendenser.

Landsplanredegørelsen 2015:

[landsplanredegorelse2015_kaldk.pdf](#)

Selvstyrets interesser

Som et led i at styrke den kommunale planlægning, udarbejder Afdelingen for Landsplanlægning, Finansdepartementet en oversigt over Selvstyrets forskellige interesser, fastsat ved lov, bekendtgørelse eller øvrige aftaler med myndigheder. Dokumentet beskriver dels en række overordnede forudsætninger, dels en række målsætninger og krav fra de enkelte sektorer. Alle nævnte mål og krav vil henholdsvis kunne findes i eksisterende strategi- og handlingsplaner med videre, samt eksisterende lovgivning.

Selvstyrets interesser i kommuneplanlægningen:

[oversigt over selvstyrets interesser i kommuneplanlægningen 2015.pdf](#)

Selvstyrets interesser i kommuneplanlægningen

Der er nævnt en række målsætninger og krav fra Selvstyrets enkelte sektorer. Kommuneplanen skal:

- Overholde kravene fra "Bygningsreglementet" med særlig fokus på afstandsforhold, rednings- og brandslukningsforhold, vejbyggeplaner, adgangs- og tilkørselsarealer samt beregning af bebyggelsens omfang i de detaljerede bestemmelser
- Indeholde beskyttelseszoner og overordnede bestemmelser for arealanvendelse og bebyggelse omkring sprængstofmagasiner
- Indeholde beskyttelseszoner og bestemmelser om trafikbetjening for landingsbaner, heliporte og helistops
- Fastlægge placering, afgrænsning og trafikbetjening af havneområder
- Fastlægge beskyttelses- og sikkerhedszoner omkring teleanlæg
- Fastlægge placering, afgrænsning, arealanvendelse og beskyttelseszoner omkring tankanlæg
- Fastlægge placering og afgrænsning af vandkraftværker samt arealer og beskyttelseszoner for vandindvinding, herunder isindvinding
- Fastlægge placering og afgrænsning af virksomheder med særlige beliggenhedskrav
- Tage hensyn til forurenede og potentielt forurenede arealer samt arealer forbeholdt miljøbelastende virksomheder
- Fastlægge retningslinjer for varetagelse af frednings- og bevaringsværdige forhold, herunder særligt bevaringsværdige naturværdier eller områder
- Fastlægge placering og afgrænsning af områder af særlig kulturhistorisk interesse samt råstofområder

Kommunen skal generelt være opmærksom på reglerne for beskyttede naturtyper. Den nye naturbeskyttelseslov har desuden betydet, at et landareal, en fjord, en elv eller en sø ikke længere kan fredes ved en kommunal vedtægt, mens kommunen til gengæld kan udarbejde lokale regler (kommunale vedtægter) til beskyttelse af fuglekolonier og fugleområder. I afsnittet "respekt for miljø og ressourcer" findes et kort over fredede områder i kommunen.

Regional udviklingsstrategi

Den regionale udviklingsstrategi beskriver en lang række mål, indsatser og dagsordener inden for kommuneplanrelevante temaer, såsom erhverv, herunder turisme, fiskeri og råstofudvinding, undervisning og boligbyggeri. Særligt inden for uddannelse og erhverv er der lagt et stort arbejde i at formulere strategier for at påvirke udviklingen i landet som sådan.

Læs redegørelsen her: [Redegørelse om Regional Udviklingsstrategi](#)

Udviklingsstrategien befinder sig på et politisk og procesmæssigt niveau, hvor der ofte er et spring til kommuneplanens mere konkrete fokus på kommunens udvikling i almindelighed og på den fysiske/rumlige udvikling i særdeleshed. Udviklingsstrategien vurderes dog at hænge særdeles godt sammen med kommunens målsætninger, politikker og ønskede udvikling.

Den regionale udviklingsstrategi har på visse områder en væsentlig betydning for kommuneplanen, idet den udgør det regionalpolitiske fundament for en lokal udvikling og således kan få en afledt effekt på bosætnings- og flyttemønstret i kommunen.

I det videre arbejde med udviklingsstrategien vil strategien blive udmøntet i en række geografisk orienterede strategier – for Kommuneqarfik Sermersooq er der tale om to strategier for henholdsvis vest- og østkyst. Disse strategier vil naturligvis få en stor betydning for kommuneplanens hovedstruktur og vil derfor løbende indgå i arbejdet, efterhånden som de bliver udarbejdet.

Økonomi

I redegørelsens enkelte sektorbeskrivelser er der i fornødent og muligt omfang beskrevet anlægsønsker for det kommende år – dels i forhold til det kommunale budget, dels i forhold til finanslovens anlægsdel. Det har til formål at synliggøre forbindelsen mellem strategi og målsætninger på den ene side og konkrete overvejelser om anlæg på den anden side. Redegørelsen vil således kunne bruges som baggrundsmateriale i forbindelse med kommunens budgetprocedure.

Kommuneqarfik Sermersooq udarbejder årlige budgetredegørelser i forbindelse med den årlige budgetlægningsprocedure. Herved sikres, at Kommunalbestyrelsen til stadighed har et opdateret overblik og grundlag dels for beslutninger om de kommunale aktiviteter, dels for revision af kommuneplanen.

Nogle projekter egenfinansieres af Kommuneqarfik Sermersooq, mens andre projekter medfinansieres af Selvstyret. Oversigt over projekter kan ses på kommunens hjemmeside, [her](#).

Hidtidig planlægning

Statusoversigt over kommuneplantillæg

Siden kommuneplanen Sermersooq2024.gl blev vedtaget den 5. marts 2013 har kommunalbestyrelsen vedtaget en række tillæg til kommuneplanen. Tabellen nedenfor indeholder en oversigt over kommuneplantillæg, der er bekendtgjort som gældende eller igangsat siden vedtagelsen af kommuneplanen:

Nuuk bydel:

Delområde	Kommuneplantillæg	Bekendtgjort
1A1	1A1-3 Kujallerpaat, Boliger	18-12-2013
1A1	1A1-4 Kujallerpaat, Boliger	22-09-2015
1A11	1A11-2 Quasunnguaq, Boliger	21-05-2014
1A15	1A15-2 Inussusuaq, Boliger ved Vandsøen	02-03-2015
1C3	1C3-4 Qatserisut, Centerområde Aqqusininersuaq	18-06-2014
1C24	1C24-2 Nuukullak Manngua, Centerområde	20-04-2016
1C30	1C30-2 Familiernes Hus, Tuujuk	26-08-2014
1C30	1C30-3 Tuujuk, Ceresvej Øst, Boliger	26-08-2015

Nuussuaq bydel:

Delområde	Kommuneplantillæg	Bekendtgjort
2B2	2B2-3 Nuuk, Containerhavn	28-10-2014

Quassussuup Tunga bydel:

Delområde	Kommuneplantillæg	Bekendtgjort
3C7	3C7-2 Sarfaarsuit Center	17-07-2013
3D13	3D13-1 Turisthytter, Qemertunnguit Kangerluat	13-02-2013

Qinngorput bydel:

Delområde	Kommuneplantillæg	Bekendtgjort
4A5	4A5-3 Pingorsuaq, Alsidige boliger	15-04-2015
4A6	4A6-1 Pinguaraq, Boliger, Institutioner	30-03-2015
4B5	4B5-1 Isuliffik, Erhvervsområde ved Qinngorput	22-04-2015

4C2 4C2-2 Ny anstalt Nuuk, Niagornannguaq 05-02-2014

Paamiut:

Delområde	Kommuneplantillæg	Bekendtgjort
20C2	20C2-1 Nyt alderdomshjem	29-06-2016

Tasiilaq:

Delområde	Kommuneplantillæg	Bekendtgjort
30A12	30A12-1 Akiiterni, Tasiilaq	02-11-2011
30C10	30C10-1 Område til fælles formål, Tasiilaq	18-08-2014

Statusoversigt over øvrig planlægning

Ud over kommuneplantillæggene er der siden vedtagelsen af kommuneplanen igangsæt en række kommuneplanrelaterede planlægningstiltag, herunder:

For kommunen som helhed:

- Forarbejder til en fælles arkitekturpolitik (2012-2013)
- Regional Udviklingsstrategi, samarbejde med Selvstyret (2011-2012)

Vedrørende Nuuk:

- Designmanual Imaneq (2011)
- Plads ved Selvstyret og Nuuk Center (2014)
- Byrum 5 ved Grønlandsbanken (2013 –)
- Strukturplan for Tuujuk og Blok P (2013)
- Designmanual for Hotel, Nuutoqaq (2013 –)
- Nuuk Playground (2013)
- Katuaq pladsen (2014)
- Parkeringspolitik og strategi (2013)

Vedrørende Paamiut:

- Forarbejder til helhedsplan for Paamiut (2014)

Råstoffer

Råstofudviklingen kan potentielt set få en afgørende betydning for kommunen og landet som sådan. Forvaltningen af råstofområdet varetages på nationalt niveau af Råstoffdirektoratet. Råstoffdirektoratets primære opgave er en løbende administration af forundersøgelser-, efterforsknings- og udnyttelsestilladelser på råstofområdet. Direktoratet er indgang til al myndighedsbehandling på området. Der udsendes jævnligt afrapporteringer til kommunerne om projekter på området, og det er på baggrund af den information, at revisioner af kommuneplanlægningen må forventes at skulle foretages. Der arbejdes med at opstarte et samarbejdsudvalg mellem Råstoffdirektoratet og kommunen med henblik på at optimere koordinationen, blandt andet på planlægningsområdet.

Råstofområdet er reguleret af Råstofloven, Inatsisartutlov nr. 7 af 7. december 2009 om mineralske råstoffer og aktiviteter af betydning herfor. Loven regulerer forundersøgelser-, efterforsknings- og udnyttelsestilladelser for kulbrinter og mineraler. Det er Råstoffstyrelsen (AIA) med tilhørende institutioner, der forvalter råstofområdet. Udover Råstofloven reguleres området gennem en række regelsæt, som kan findes på Råstoffdirektoratets hjemmeside: www.govmin.gl.

Hvis du som borger ønsker at søge en småskala tilladelse, eller som selskab ønsker at søge en forundersøgelser-, -efterforsknings-, eller udnyttelsestilladelse til råstofferne olie og mineral, skal du søge hos os. Vi koordinerer derefter indsatsen med andre enheder, der støtter myndighedsbehandlingen. Et princip der sikrer en effektiv sagsbehandling.

- Borger: Find ansøgningsblanketter til småskala tilladelser på www.sullissivik.gl
- Selskab: Find ansøgningsblanketter, regelsæt og guidelines på www.govmin.gl



Infrastruktur

De nationale infrastrukturprojekter – først og fremmest beslutninger om havne og lufthavne – vil have en afgørende betydning for den fremtidige udvikling i kommunens bosteder. Nalaakersuisut har nedsat en transportkommission, der fik til opgave med baggrund i Selvstyrets langsigtede mål om en selv bærende økonomi at udarbejde en vision for transportområdet og udarbejde scenarier for, hvorledes denne vision skal realiseres. Kommissionens betænkning udkom i januar 2011 og har dannet det primære nationale grundlag for kommuneplanlægningen på transportområdet.

En realisering af kommissionens betænkning vil få indflydelse på flere af kommunens bosteder. De mulige konsekvenser og deres indflydelse på denne kommuneplan er kort nævnt her:

- Ny placering eller opgradering af lufthavn i Nuuk. Denne beslutning er af afgørende betydning for byens fremtidige udvikling, og de forskellige scenarier er derfor inddraget i bestræbelserne på at formulere en robust byudviklingsstrategi, der forholder sig til de forskellige udviklingsmuligheder
- En ny containerhavn i Nuuk på Qeqertat. Denne placering er indarbejdet i kommuneplanen som en del af et nyt samlet erhvervsområde
- Flytning af lufthavnen fra Kulusuk til Tasiilaq. Denne flytning er ikke indarbejdet som konkret udlæg. Den er til gengæld indgået som en af de centrale overvejelser i formuleringen af den langsigtede byudviklingsstrategi for byen, og en realisering vil understøtte strategien
- Flytning af lufthavnen til Ittoqqortoormiit. Denne flytning er ikke indgået som hverken konkret arealudlæg eller som et element, der har haft afgørende indflydelse på byudviklingsstrategien. Såfremt projektet bliver aktuelt, vil det dog have stor betydning for byen og derfor også for kommuneplanlægningen, der i så fald vil skulle revideres

På Inatsisartuts efterårssamling 2015 blev der taget principbeslutning om, at der skal arbejdes for, at der anlægges nye lufthavne ved Tasiilaq og Ittoqqortoormiit, samt at den eksisterende lufthavn i Nuuk udvides til 2200 m, så den kan håndtere internationale flyvninger.

Nationale projekter

I de fleste bosteder i kommunen kan den mere eller mindre forudsigelige udvikling, der er skitseret for de enkelte bosteder, blive påvirket afgørende af udefrakommende faktorer eller begivenheder. Det drejer sig naturligvis først og fremmest om potentialerne inden for råstofområdet, der – hvis de bliver aktualiseret – kan ændre bosætnings- og flyttemønstret både lokalt og regionalt. Herudover kan der ske ændringer i de infrastrukturelle forhold – først og fremmest lufthavnsplaceringerne.

I udarbejdelsen af hovedstrukturene er der blevet opereret med udviklingsmuligheder på kort, mellem og lang sigt. Det har gjort det muligt at synliggøre kortsigtede fællestræk ved forskellige langsigtede udviklingsmuligheder og har således været med til at gøre hovedstrukturene mere robuste.

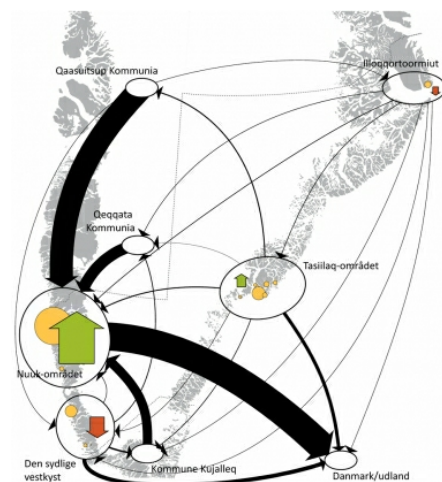
I underafsnittene er de to væsentligste ufastlagte forhold på nationalt niveau – råstofferne og infrastrukturen – kort beskrevet for at give et indtryk af de faktorer, der kan afstedkomme væsentlige ændringer i kommuneplanlægningen i perioden.

Befolkningsudvikling

Skatte- og Velfærdskommissionens rapport "Vores velstand og velfærd – kræver handling nu" slår på første side fast i overskriftsform, at "status quo er ikke en mulighed". Det har også været et pejlemærke for Kommuneqarfik Sermersooq i formuleringen af hovedstrukturen for kommunen under ét.

I redegørelsen til denne kommuneplan er der udarbejdet en analyse af [kommunens bosætnings- og flyttemønstre](#) for nærmere at afdække kommunens udfordringer i forhold til planlægningen. De væsentligste pointer fra analysen er, at:

- Nuuk og Tasiilaq oplever en fremgang i befolkningstallet, mens alle øvrige bosteder har en tilbagegang
- Flytninger fra bosteder med befolkningsnedgang først og fremmest sker til den nærmeste by og dernæst til Nuuk
- Byer med et 'tilflytningsopland' har en betragteligt større basis for bæredygtig vækst, der først forsvinder, idet oplandet affolkes (som eksempel har Ittoqqortoormiit oplevet konstant vækst indtil midten af 0'erne, hvor bygderne omkring byen endeligt affolkedes. Siden dette tidspunkt har der været en forholdsvis kraftig tilbagegang i befolkningen)
- Omfanget, retningen og karakteren af flytningerne i perioden giver anledning til at anskue kommunen som en række 'geografier' med større eller mindre relation til hinanden



Migration til og fra Kommuneqarfik Sermersooq
Grøn pil: Størrelse af vækst i befolkningstallet
Rød pil: Størrelse af nedgang i befolkningstallet
Sort pil: Antallet af flytninger til området

Status quo er ikke en mulighed

De tre definerede geografier har meget forskellige vilkår og muligheder, og geografierne danner udgangspunktet, når disse muligheder formuleres. Den primære udfordring ligger i at håndtere den uomgængelige koncentration af befolkningen, der er foregået de seneste 30 år, på en måde, der er socialt bæredygtig:

- Nuuk er ubetinget landets kraftigste vækstcenter, når udviklingen på alle fronter tages i betragtning, og planlægningen af Nuuk skal svare på, hvordan væksten kan udmøntes bæredygtigt
- Tasiilaq er til gengæld ubetinget østkystens hovedby, og byen skal i fremtiden fungere som Østgrønlands erhvervs-, uddannelses- og turistcentrum
- Paamiut har ikke haft vækst i befolkningstallet siden midten af 80'erne, og byen skal genfinde en ny balance og identitet gennem en kombination af bevaring, revitalisering og udvikling
- For Arsukfjorden og Ittoqqortoormiits vedkommende er der tale om en strategi, der tager udgangspunkt i de to bosteders mere afsides beliggenhed i forhold til vækstcentrene

Det er tilstræbt, at hovedstrukturene for de enkelte bosteder er gjort så operationelle i forhold til den overordnede udvikling som muligt. Fokus ligger på at kunne handle fornuftigt, fremadrettet og planlagt på en allerede igangværende udvikling.

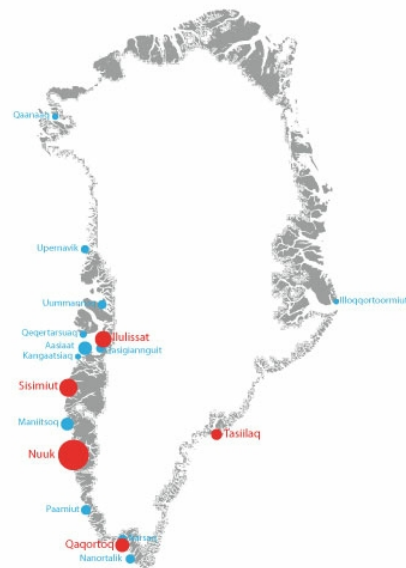


Nationale vækstcentre

Hvis man breder perspektivet ud til landet som helhed, står det klart, at det afdækkede bosætnings- og flyttemønster for Kommuneqarfik Sermersooq med nogen sandsynlighed også gør sig gældende i resten af landet. I hvert fald kan det konstateres, at Grønland reelt set kun har fem nationale vækstcentre. Ud af landets 17 byer er de fire største byer – der samtidig fungerer som kommunecentre for de fire nye kommuner – med en enkelt undtagelse de eneste byer, der har en befolkningstilvækst i perioden fra **2001-2015**:

- Landets største by, Nuuk, har en befolkningstilvækst på 24 %
- Den tredjestørste by, Ilulissat, vokser med 8 %
- Sisimiut, landets andenstørste by, vokser med 8 %
- Landets fjerdestørste by, Qaqortoq, har en befolkningstilvækst på 2 %

Den eneste og markante undtagelse fra dette mønster er Tasiilaq, der fungerer som et sekundært vækstcenter i Kommuneqarfik Sermersooq og som det primære vækstcenter på østkysten. Med en vækst i perioden på 19 % vokser denne by hurtigere end alle andre byer bortset fra Nuuk. De to hurtigst voksende byer i perioden – Nuuk og Tasiilaq – ligger således begge i Kommuneqarfik Sermersooq.



Grønland har kun 5 byer med en befolkningstilvækst siden 2001

Bosætningsmønster

Sammenhængen mellem borgernes bosætningsvalg, flyttemønster og muligheder for beskæftigelse er afgørende for kommuneplanlægningen og forståelsen af kommunens fysiske struktur. På de næste sider er der foretaget en overordnet analyse, der giver et billede af kommunens struktur og interne sammenhænge baseret på befolkningsudvikling, flyttemønster og erhvervsstruktur: Hvor bor kommunens borgere, hvor flytter de til, og hvor er der arbejde at få?



Befolkningsudvikling

Den samlede befolkningstilvækst i kommunen i perioden fra 2004 til 2015 har været på 9 %, svarende til godt 1.800 personer. I 2015 er det samlede befolkningstal i kommunen således på 22.317 personer. Det er en kraftig tilvækst, både i forhold til landsgennemsnittet og i forhold til udviklingen i de øvrige kommuner.

Befolkningsudviklingen er dog ikke jævnt fordelt i kommunen. I Nuuk har der i perioden været en befolkningstilvækst på godt 2.600 personer, svarende til en stigning på 18 %. Tasiilaq har haft en tilsvarende vækst på 15 %, svarende til knap 300 personer. I modsætning hertil har der i perioden været en nedgang i befolkningstallet i alle øvrige byer og bygder i kommunen. Samlet set har befolkningstallet her haft et tilsvarende fald på 25 %, svarende til 1080 personer.

Seks bygder (Itterajvit, Kangerlaursorseq, Qoomoq, Ivittuut, Ikkatteq og Qernertuarsuit) er affolket i perioden – dog var der kun i alt 29 beboere i dem i 2004. I 2015 har yderligere tre bygder (Nerlerit Inaat, Kapisillit og Kangilinnguit) under 10 beboere – heriblandt Kangilinnguit, som er gået fra 172 til 3 beboere.

Udover disse bosteder har det største fald været i Paamiut med 360 beboere (19 %). I forhold til størrelsen, har der været fald på næsten 20 % eller højere de fleste steder, kun Nuuk og Tasiilaq byer samt Sermiligaaq undtaget.

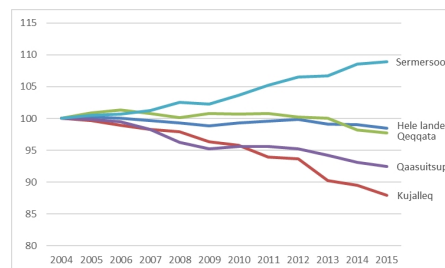
Sammenfatning

Når man ser på aldersgrupperne i kommunen, er der især kommet flere 17-65 årige (1.800 flere personer, eller en stigning på 13 %), og 65+ årige (460 personer eller hele 56 % flere). Der er kommet færre 7-16 årige (380 færre eller -11 %) og lidt færre 0-2 årige (60 færre, eller -7 %). Antallet af 3-6 årige er omtrent det samme.

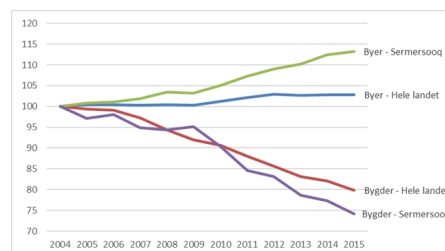
De 65+ årige findes især i byerne, hvor stigningerne har været de største (Ittoqqortoormiit 87 %, Nuuk 81 %, Tasiilaq 52 %). De 17-65 årige har i endnu højere grad haft en koncentreret vækst, hvor der er kommet 2.200 flere (22 %) i Nuuk by, og 230 flere (21 %) i Tasiilaq by.

Når man ser på befolkningsgrupperne generelt i kommunen, er det klart, at den største procentvise vækst er sket i antallet af ældre i Ittoqqortoormiit (108 %), Nuuk (85 %, svarende til 294 personer) og Tasiilaq (61 %, svarende til 28 personer). De største procentvise fald i befolkningsgrupper er til gengæld sket i bygderne omkring Nuuk (for de 0-6-årige) og Paamiut (for de 7-16-årige og de ældre over 65).

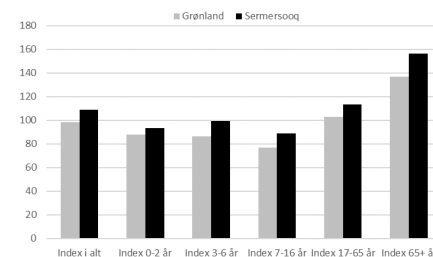
I forhold til landsgennemsnittet for de forskellige aldersklasser ses det, at kommunens udvikling minder om landets som sådan, dog med den forskel, at kommunen generelt oplever en større vækst i befolkningstallet for de forskellige aldersklasser.



Figur: Udvikling i befolkningstallet 2004-2015, Grønlands Statistik



Figur: Udvikling i befolkningstallet i byer og bygder 2004-2015, Grønlands Statistik

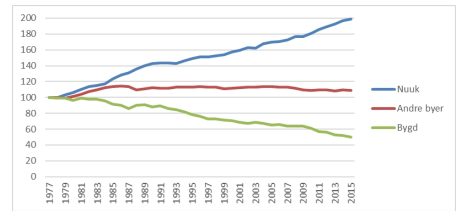


Figur: Udvikling i befolkningstallet i Grønland og Kommuneqarfi Sermersooq 2004-2015 fordelt på aldersklasser, Grønlands Statistik

Kommunens geografier

Den langsigtede udvikling i befolkningsfordelingen på by og bygd inden for kommunen peger på en jævn udvikling over hele den tilgængelige statistikperiode fra 1977 til i dag, hvor Nuuks befolkningstal i perioden er steget med over 100%, mens bygdernes befolkningstal tilsvarende er faldet med over 50%. De øvrige byer i kommunen har samlet set fastholdt deres befolkningstal med en lille stigning på omkring 10%. Populært sagt bor både byernes og bygdernes fødte børn i perioden i dag i Nuuk.

Til højre ses et kort over kommunens geografier, hvis befolkningsudvikling gennemgås herefter.



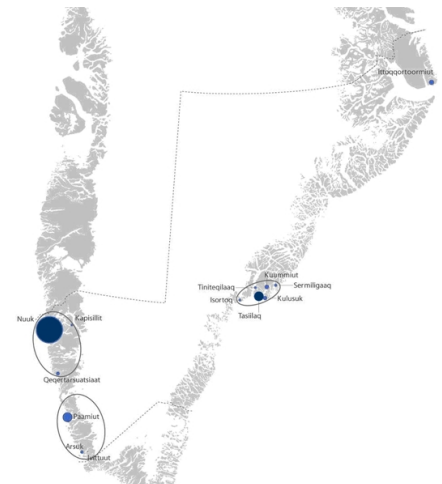
Figur: Udvikling i befolkningstallet i byer og bygder i Kommuneqarfik Sermersooq 1977-2015, Grønlands Statistik

I *Nuuk-området* (inkl. bygdene Qeqertarsuaasiaat og Kapisillit) er der en samlet befolkningstilvækst på 17%, der udelukkende skyldes befolkningstilvæksten til Nuuk (18%), mens befolkningstallet i bygdene er faldet med 27%. For Nuuks vedkommende har der været vækst i alle befolkningsgrupper på nær de 3-6-årige, hvor der i perioden har været et fald på 12%. Klart den største vækst er sket i antallet af ældre over 65 på 85% i perioden. Til gengæld er befolkningstallet faldet for alle grupper i de omkringliggende bygder, og faldet har været størst i alderen 0-16 år, hvor det har ligget på over 40%.

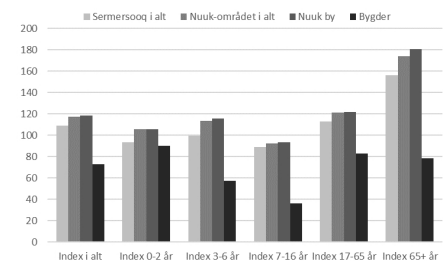
I *Paamiut-området* (inkl. bygden Arsuk) er der en generel tilbagegang på 27%. Tilbagegangen er størst i bygdene (43%) og mindre i Paamiut (19%). I Paamiut er der et fald i befolkningstallet for alle befolkningsgrupper på nær de ældre over 65, hvor der har været en stigning på 23%. Det største fald ses i de 3-6-årige på omkring 43%.

I *Tasiilaq-området* (inkl. bygdene Sermiligaaq, Isertoq, Kululuk, Tiilerilaq og Kuummiut) har der været et stabilt befolkningstal, som dækker over en stigning på cirka 15% i Paamiut bys befolkningstal, og et fald på cirka 23% i bygdene. I Tasiilaq har der været et stigende befolkningstal i alle aldersgrupper med den største stigning i antallet af ældre på 52%, mens der i de omkringliggende bygder har været et fald i befolkningstallet for alle grupper på nær de ældre, hvor befolkningstallet er steget med 7%.

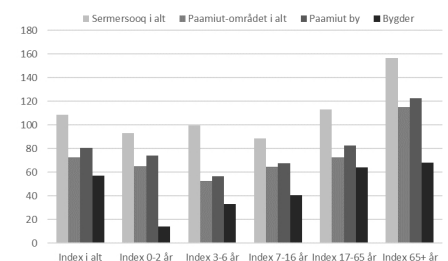
I *Ittoqqortoormiit-området* er de omkringliggende bygder Uunarteq, Itterajivit og Nerlerit Inaat blevet affolket. Området består således i dag kun af byen Ittoqqortoormiit, der i perioden har haft en tilbagegang i befolkningstallet på 20%. Det skyldes, at der sker et fald i befolkningstallet for de 0-16-årige på mellem 21 og 43%, mens der til gengæld er sket en kraftig stigning i antallet af ældre over 65 på 108% i perioden, svarende til 13 personer.



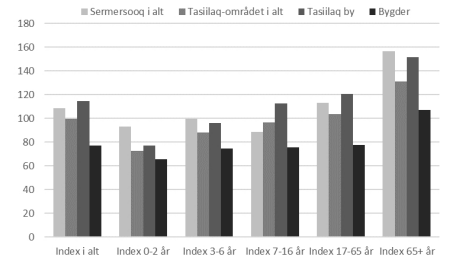
Kort over kommunens geografier.



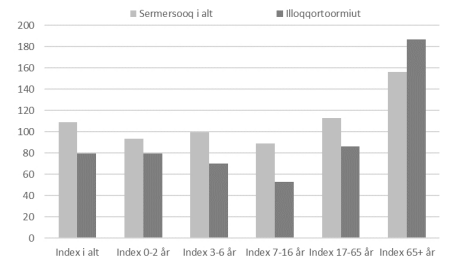
Figur: Udvikling i befolkningstallet i byer og bygder i Nuuk-området 2004-2015 fordelt på aldersklasser, Grønlands Statistik



Figur: Udvikling i befolkningstallet i byer og bygder i Paamiut-området 2004-2015 fordelt på aldersklasser, Grønlands Statistik



Figur: Udvikling i befolkningstallet i byer og bygder i **Tasilaq-området** 2004-2015 fordelt på aldersklasser, Grønlands Statistik



Figur: Udvikling i befolkningstallet i byer og bygder i **Ittoqqortoormiit-området** 2004-2015 fordelt på aldersklasser, Grønlands Statistik

Til- og fraflytning

Nuuk

I perioden fra 2004 til 2014 oplever Nuuk en nettotilflytning på godt 3.000 personer, svarende til mere end den samlede befolkningstilvækst i byen. Ind- og udvandring er ikke medtaget i analysen, men kan være med til at forklare, hvorfor befolkningstilvæksten er mindre end den samlede tilflytning.

Den gennemsnitlige årlige befolkningsudvikling i byen er på cirka 240 personer, mens den gennemsnitlige nettotilflyttebalance bidrager med cirka 275 personer. Der har i perioden været en nettoudvandring fra Nuuk på i gennemsnit 150 personer om året (tallet for hele kommunen er 210 personer). Fødselsoverskuddet bidrager med en vækst på 130 personer om året.

Til- og fraflytningen til Nuuk by er domineret af resten af Grønland udenfor kommunen. Både til-, fra- og nettotilflytning er for alle områder i samme størrelsesforhold, forstået på den måde at f.eks. kommunerne i resten af Grønland udgør cirka 85% af både til-, fra- og nettotilflytninger.

Nettotilflytning	3.031 personer
- fra øvrige Nuuk-område	2,9 %
- fra Tasiilaq-området	3,7 %
- fra Paamiut-området	6,1 %
- fra Ittoqqortoormiit-området	1,8 %
- fra det øvrige Grønland	85,5 %

Tabel: Tilflytning til Nuuk 2004-2014, Grønlands Statistik

Det er ikke muligt at se aldersklasser i tilflytningen til Nuuk, men hvis man kigger på alderen på tilflyttere til distriktet Nuuk giver det et retvisende billede, da 99% af tilflytterne til distriktet flytter til Nuuk by. I forhold til den aldersmæssige fordeling af distriktets indbyggere, er det især de yngre der flytter til. Op til 32 år udgør tilflyttere en større andel af beboere. Særligt personer mellem 17 og 30 år er aktive tilflyttere.

Det er således indlysende, at Nuuk fungerer som en magnet for tilflytning fra hele landet. Nettotilflytningen udgør sammen med fødselsoverskuddet baggrunden for væksten.

Det er ikke muligt at se aldersklasser i tilflytningen til Nuuk, men hvis man kigger på alderen på tilflyttere til distriktet som sådan, kan det give en indikation af, hvem der også flytter til Nuuk. I forhold til den gennemsnitlige aldersmæssige fordeling af befolkningen er der en overrepræsentation af tilflytning i alderen 0-7 år og 18-42 år, der flytter til Nuuk. Dette tal inkluderer den interne flytning i distriktet. Den største overrepræsentation er i alderen 36-37 år, hvor omtrent dobbelt så mange flytter til distriktet i forhold til deres andel af den samlede befolkning i landet. Det står således klart, at tilflytningen i høj grad kan skyldes studerende og børnefamilier med små børn i førskolealderen.

Det er således indlysende, at Nuuk fungerer som en magnet for tilflytning fra hele landet, og at denne tilflytning delvist er baggrund for, at byen fastholder sin befolkningstilvækst.

Tasiilaq og bygder

Tasiilaq er det eneste andet bosted i kommunen, der har en nettotilflytning i perioden på 247 personer.

Tasiilaq har størst flytteudveksling med de omkringliggende bosteder i området, hvorfra der netto kommer en positiv tilflytning. Derefter er den største flyttepartner Nuuk-området og landets øvrige kommuner, som begge giver et lille flytteunderskud ift. Tasiilaq by. De øvrige bosteder (Kuumiut, Kulusuk, Sermiligaaq, Isertoq og Tiilerilaaq) orienterer sig især mod Tasiilaq (næsten 80 % af fraflytningerne fra disse bosteder går gennemsnitligt til Tasiilaq – yderligere 10-15 % orienterer sig mod de andre bosteder i området).

Nettotilflytning	247 personer
- fra øvrig Tasiilaq-område	143,3 %
- fra Nuuk-området	-38,5 %
- fra Paamiut-området	0,0 %
- fra Ittoqqortoormiit-området	14,6 %
- fra det øvrige grønland	-18,6 %

Tabel: Tilflytning til Tasiilaq 2004-2014, Grønlands Statistik

Tasiilaq by fungerer således som et lokalt centrum for de omkringliggende bostæder, hvorfra der sker en centralisering. Samtidig 'afleverer' Tasiilaq beboere til primært Nuuk-området, sekundært landets øvrige kommuner. Samlet har Tasiilaq by et mindre flytteoverskud.

Paamiut-området

I Paamiut-området er flyttemønstret ikke så entydigt som i resten af kommunen. Nettofraflytningen fra Paamiut er på 163 personer i perioden. Paamiut by har især flytteudveksling med resten af kommunerne (58% af alle flytninger), og i anden række med Nuuk (36% af alle flytninger). Byen har et flytteunderskud ift. begge områder. Flytninger til og fra de øvrige bosteder i området tegner sig kun for en meget lille del af flytningerne (4%).

Flytningerne fra Paamiut til andre kommuner sker især til Qaqortoq, Narsaq, Sisimut, Maniitsoq og Ilulissat (disse fem dækker to tredjedel af Paamiuts fraflytninger til andre kommuner). Af de øvrige bosteder har Arsuk den største flytteudveksling med Paamiut by, med lidt over en fjerdedel af deres flytninger.

Nettotilflytning	-163 personer
- fra øvrig Paamiut-område	18,4 %
- fra Nuuk-området	-73,0 %
- fra Tasiilaq-området	3,7 %
- fra Ittoqqortoormiit-området	1,2 %
- fra det øvrige Grønland	-47,9 %

Tabel: Tilflytning til Paamiut 2004-2014, Grønlands Statistik

Samlet set har Paamiut-området en af de største relationer til bosteder i andre kommuner og til Nuuk. Der er kun begrænset flytning mellem bosteder i området, hvorfor Paamiut heller ikke i udpræget grad kan forstås som en hovedby i området. Det skal indgå i den videre planlægning, hvordan fraflytningen kan mindskes og tilknytningen til kommunen øges.

Ittoqqortoormiit

Der er fra 2006 kun beboelse i byen Ittoqqortoormiit, og der er dermed ingen intern flytning af betydning i området. Til og fraflytning sker især til Nuuk-området, og sekundært til Tasiilaq-området og de øvrige kommuner. Netto afgives der flytninger til Nuuk og Tasiilaq med en samlet nettofraflytning på 101 personer i perioden fra 2004-2014.

Nettotilflytning	-101 personer
<hr/>	
- til Tasiilaq-området	-41,6 %
- til Paamiut	2,0 %
- til Nuuk	-56,4 %
- til det øvrige Grønland	-4,0 %

Tabel: Fraflytning fra Ittoqqortoormiit 2004-2014, Grønlands Statistik

Ittoqqortoormiit er altså især orienteret mod Nuuk.

Erhvervsstruktur og beskæftigelse

Kommuneqarfik Sermersooq er hjemsted for ca. 33% af samtlige grønlandske virksomheder, mens disse virksomheder tegner sig for næsten 67% af den samlede lønsum i de grønlandske virksomheder. Kommuneqarfik Sermersooq er altså kendetegnet ved større virksomheder end resten af landet.

Hvor de øvrige kommuner kendetegnes ved en overvejende majoritet af mindre virksomheder, herunder mange enkeltmandsvirksomheder inden for fiskeri, landbrug og råstoffer, er det erhvervmæssige landskab i Kommuneqarfik Sermersooq mere balanceret med et stort antal (større) virksomheder inden for andre brancher såsom byggeri og anlæg; finans og servicevirksomhed; offentlige og personlige tjenesteydelser; transport, post og telekommunikation samt engros- og detailhandel, hoteller og restauranter. **Som sådan udgør kommunen med Nuuk som kraftcenter det ubestridte erhvervmæssige omdrejningspunkt for hele Grønland.**

Den potentielle arbejdsstyrke (17-65 år) i Sermersooq bestod pr. 1. januar 2013 af 11.246 personer, svarende til godt en tredjedel af landets samlede arbejdsstyrke. Stigningen svarer nogenlunde til det grønlandske gennemsnit. Nuuk og Tasiilaq står for væksten, mens der er tale om en tilbagegang i Paamiut og Ittoqqortoormiit. Langt størstedelen af den potentielle arbejdsstyrke bor i Nuuk.

Bosted	Berørte af ledighed (2013)
Paamiut	13,5%
Nuuk	7,7%
Tasiilaq	20,3%
Ittoqqortoormiit	24,8%

Knap halvdelen af den samlede lønsum kan henføres til offentlig administration og offentlig service. På dette punkt er der ingen væsentlig forskel mellem Kommuneqarfik Sermersooq og landets øvrige kommuner.

Ledighedsprocenterne i de forskellige byer underbygger det, der allerede er fundet i til- og fraflytteranalysen. **Til trods for tilstrømningen til de to større byer er ledighedsprocenten stadig lav i netop disse to byer.** Byerne er således stadig i stand til at håndtere tilflytningen – ja der er måske ligefrem tale om, at tilstrømningen af unge og studerende til byerne i sig selv er med til at forstærke udviklingen med et større arbejdsmarked, der kan absorbere flere nytilkomne.

Bostedsanalyse

I 2010 har Departementet for Erhverv og Arbejdsmarked udarbejdet en "Status for bosteder i Grønlands kommuner", der fokuserer på udviklingen i perioden fra 1990-2009. Analysen findes også i en version, som fokuserer på Kommuneqarfiq Sermersooq. Herunder skal en række af pointerne fra analysen opridses med henblik på at understøtte og nuancere den analyse, der er foretaget i det ovenstående:

- Kommunen er den kommune i landet, der kraftigst oplever befolkningens flytning fra land til by i perioden, og der er nøje sammenhæng mellem bostedets befolkningstal og dens ændring i befolkningstallet, idet mindre bosteder typisk har den største nedgang i befolkningstallet
- Paamiut ser ud til at skille sig ud som den eneste by, der i perioden oplever en markant befolkningsnedgang på over 20%, mens Sermiligaaq skiller sig ud som den eneste bygd, der har oplevet et stigende befolkningstal på knap 19%
- Forsørgerbyrden (65+ som en andel af de 15-64-årige) er størst i Paamiut-området og mindst på østkysten, mens andelen af unge på 0-15 år tilsvarende er højest på østkysten

Paamiut og bygderne omkring Nuuk har den laveste andel af kvinder i forhold til mænd, mens Sermiligaaq, Isertoq og Tasiilaq har den højeste andel i 2009.

Den procentvise andel af arbejdsstyrken i andel af den samlede befolkning er i 2009 lavest i Tasiilaq-området, mens den er højest i Nuuk.

Alle bosteder på østkysten har en andel på over 25% af personer med en skattepligtig indkomst under 50.000 kr.

Fangst, fiskeri og fåreavl udgør kun omkring knap 20 % af økonomien i kommunens bygder (tilsvarende landstallet), indhandlerne bliver støt ældre, og indhandlingen har været faldende i perioden med undtagelse af Paamiut og Arsuk.

I Sermiligaaq, Kuummiut, Kulusuk og Tasiilaq stammer over en tredjedel af indkomsterne fra sociale ydelser, og det betegnes i analysen som et substantielt problem.

I bygderne omkring Tasiilaq findes det største behov for vedligehold af boligstøttehuse.

Kommunens bosætnings- og flyttemønster

Som det ses af analysen, kan det, på grund af kommunens geografi og den deraf entydigt bestemte mobilitet, være oplagt stadig at betragte kommunen som en række mere eller mindre selvstændige geografier med hver sin hovedby og med hver sine relationer til øvrige dele af kommunen eller landet. I planstrategien er det udtrykt sådan, at alle byer i Kommuneqarfik Sermersooq skal udvikle sig harmonisk med respekt for geografiske forskelle. Udviklingen af byer og bosteder skal forankres i de enkelte steders egne muligheder og behov.

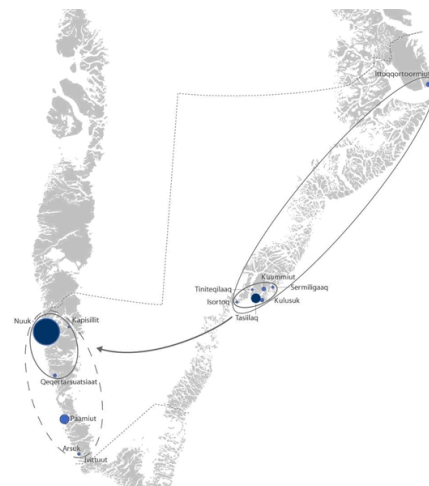
Som en konsekvens heraf kan hver geografi eller hvert område i kommuneplanmæssig sammenhæng betragtes som en enhed, der samlet set skal kunne tilbyde et niveau af infrastruktur og offentlig service, der er tilpasset befolkningens størrelse, udvikling, muligheder og behov. Kun Nuuk skal naturligt nok fungere som hovedstad for hele Grønland, og byen har derfor særstatus i denne sammenhæng, idet tilbuddene her i flere tilfælde skal kunne servicere hele landet. Den ændrede status er samtidig en naturlig følge af overgangen til Selvstyre, idet landet nu i højere grad har behov for en egentlig hovedstad.

Hvad angår den øvrige del af kommunen, kan Ittoqqortoormiits udvikling i perioden være betegnende for et generelt udviklingsmønster, der sker med en vis hast. Hvor en by er omgivet af nærliggende bygder, fastholdes befolkningen i det samlede område, mens den støt forskyder sig mod hovedbyen. I det øjeblik, hvor de omkringliggende bygder er affolkede, relaterer byen sig til den nærmeste større geografi (såvel som Nuuk) og påbegynder sin affolkning. Det betyder, at Tasiilaq-området som den sidste geografi i kommunen stadig har et 'vindue' for at fastholde befolkningen på et eller flere bosteder, inden udviklingen begynder at minde om Ittoqqortoormiits. Heller ikke Paamiut har denne mulighed, idet de omkringliggende bygder ikke i tilstrækkeligt omfang forsyner byen med indbyggere.

Såfremt udviklingen fortsætter, som den har gjort de seneste 25 år, vil østkysten om 50 år (i 2060) være befolket af omkring 650 personer ud over Tasiilaq, hvoraf de 125 personer vil være bosiddende i Ittoqqortoormiit. Tasiilaq ser med den nuværende udvikling til gengæld ud til at vokse til 4.000 personer, svarende til det dobbelte af i dag. Nuuk vil ligesom Tasiilaq være vokset til det dobbelte, så der på dette tidspunkt vil bo knap 32.000 personer. Derimod vil Paamiut være halvt så stor med en befolkningsstørrelse på omkring 800 personer, mens vestkystens bygder stort set vil være væk, idet de vil være befolket af 50-75 personer.

Baseret på ovenstående betragtninger ser bosætnings- og flyttemønsteret for den nye kommune således ud:

- **Hovedstaden** Nuuk fungerer som center for Kommuneqarfik Sermersooq og hele Grønland. Hertil er knyttet de to bygder Kapisillit og Qeqertarsuatsiaat. I alt bor der 17.256 beboere i dette område. Byen fungerer som en magnet for hele landet.
- **Den sydlige østkyst** med Tasiilaq som hovedby og med de omkringliggende bygder Kuummiut, Kulusuk, Sermiligaaq, Tiilerilaaq og Isertoq fungerer som et samlet område med i alt 3.033 beboere. Arbejdsstyrkens andel af den samlede befolkning i Tasiilaq er lav, og meget tyder på, at området opretholder sit befolkningstal med et højt fødselstal. Byen ser således ud til at være en lokal magnet, dog af en ganske anden karakter end Nuuk.
- **Den sydlige vestkyst** med Paamiut og Arsuk kan i fremtiden fungere som et samlet område med i alt 1.591 beboere (minus Grønødal og Ivittuut). Dette område har dog et fald i befolkningstallet, der primært skyldes en fraflytning mod syd og sekundært en fraflytning mod Nuuk og længere mod nord, hvorfor området i varierende grad kan forstås som afhængigt af Nuuk. Paamiut har således en udfordring i at fastholde sit befolkningstal, og det skal indgå i den videre planlægning og diskussion, hvordan fraflytningen kan mindskes, og hvordan tilknytningen til kommunen kan øges.
- **Den nordlige østkyst** med Ittoqqortoormiit med 426 beboere orienterer sig i stadig stigende grad mod Tasiilaq og deler dette områdes udfordringer.



Bosætnings- og flyttemønster



Kort over landsdækkende funktioner placeret i Nuuk

Bymæssige forandringsprocesser

Det fremgår tydeligt af ovenstående, at kommunen er stillet over for udfordringer af meget varieret art. Nuuk er en magnet – ikke blot for kommunens beboere, men for tilflyttere fra hele Grønland. Den primære udfordring er her at tilvejebringe det nødvendige grundlag for en udvikling, der bæredygtigt kan absorbere befolkningstilvæksten og tilbyde nye og eksisterende borgere tilstrækkeligt med boliger, service og kultur. Byens funktion som hovedstad og Grønlands visitkort skal udbygges – også som en naturlig følge af Selvstyrets indførelse og det øgede behov for en egentlig hovedstad, der kan repræsentere landet.

Til gengæld er der udfordringer med at fastholde befolkningstallet og en balanceret befolkningssammensætning i de øvrige byer og bygder. I denne bestræbelse er erhvervs- og uddannelsespolitik, herunder lokaliseringsstrategier, af særlig relevans for kommuneplanlægningen, idet de to primære årsager til flytning netop er job og uddannelse. Ydermere vil der være behov for en social indsats, idet befolkningstilbagegangen også ofte er knyttet til sociale problemstillinger i bygder og byer.

Nedenstående to projekter har gjort erfaringer med at løse kommunens meget forskelligartede udfordringer i forhold til byudvikling og forandringsprocesser med en tværgående tankegang:

- [Midt i verden // Midt i Nuuk](#)
- [Paamiut Asasara](#)



Midt i verden // Midt i Nuuk

Nuuk gennemgår i disse år en forandringsproces, som rummer mange udfordringer og spændingsmomenter. Dels står flere af de større offentligt ejede boligområder over for en større forandring. Dels står Nuuk som eksponent for det stadigt større fokus, der sættes på Grønland, og som en naturlig ramme for de aktiviteter, der kan forventes at komme i fremtiden. Nuuks fysiske rammer spiller en afgørende rolle for, at Nuuk udvikler sig som by i balance, der konstant forbedrer byens generelle udviklingsmuligheder. Dette sætter nye krav til helhedsløsninger og bæredygtighed på alle niveauer og er en stor og omfattende opgave, som vil kræve indsigt og ressourcer. Det er ikke mindst en opgave, som kræver koordinering på tværs af faglige og politiske skel – en opgave som vil kræve politisk fokus.

Kommuneqarfik Sermersooq har derfor i samarbejde med Grønlands Selvstyre udarbejdet en samlet helhedsplan – NUNARSUUP QEQQANi // NUUP QEQQANi / MIDT i VERDEN // MIDT i NUUK – for områderne Tuujuk og Blok P. Helhedsplanen er blevet til som et resultat af et tværatlantisk samarbejde og er lavet efter rådgivning fra Dahl & Uhr arkitekter (Tromsø) og TNTnuuk A/S. Derudover har MDH Arkitekter (Oslo), Fantastic Norway (Oslo), 42 architects + Regional Associates (London), Asplan Viak Landskap (Oslo) M:ARC og Arkitekti (Nuuk) bidraget væsentligt til projektets udvikling. Som en væsentlig metodisk tilgang er planen lavet i løbende dialog med beboere og en lang række interessegrupper.

Opgavens grundliggende præmis er en ambition om, at området skal udvikles med et særligt fokus på det fysiske og menneskelige miljø og ressourcerigtigt byggeri. Men en bæredygtig helhedsplanlægning rummer naturligvis mere end dette, og en helhedsplan af denne type kan ikke bare handle om de konkrete fysiske forandringer. Vi må også forholde os strategisk til områdets relation til den øvrige by, erhvervsarealer, centerfunktioner, boligsociale forhold, beboersammensætningen, de økonomiske aspekter samt de politiske udfordringer og målsætninger.

Helhedsplanen er således lavet ud fra et ønske om og en vilje til at bibringe Grønlands hovedstad nye udviklingsmuligheder for byen og dens borgere – planen forsøger at stille og besvare de rette spørgsmål, der kræves for at opnå dette. Vi udforsker derfor, hvordan Nuuk kan blive et endnu dejligere sted at være, arbejde og bo, og hvordan området kan blive hjemsted for bymæssige bæredygtige innovationer. Dette bynære område må kunne mere end løse et boligproblem – området skal kunne indeholde andre ting, og bydelens forhold til egne borgere, andre bysamfund i Grønland og verden må udfordres.

Paamiut Asasara

Paamiut Asasara er et helhedsorienteret børne- og familieprojekt, der blev igangsat i 2008. Projektet, der både er brugerstyret og forskningsbaseret, handler i stadig stigende grad om at engagere borgerne i udviklingen af et lokalsamfund indefra.

Projektet tager udgangspunkt i en række interview gennemført i 2004 og en levevilkårsundersøgelse gennemført i 2005. Heri blev det afdækket, at følgende udfordringer blev anset som de største af befolkningen i Paamiut:

- Den manglende kvalitet af undervisningen i folkeskolen
- Den udbredte vold og det udbredte alkohol-, hash- og kombinationsmisbrug
- Arbejdsløsheden
- Omsorgssvigtet af børn og unge

Projektet er således tværfagligt, idet de primære udfordringer omhandler alt fra sundhed, forebyggelse og børnetrivsel til uddannelses- og arbejdsmarkedsforhold. I forhold til den planlægningsmæssige indsats vil det desuden være oplagt også at inddrage byrum og byomdannelse samt boligsociale forhold, idet byen er præget af forladte bygninger.

Projektet udvikles fortsat, og det er forventningen, at konceptet i 2012-2013 kan spredes ud til andre dele af Kommuneqarfik Sermersooq og Grønland og ud i den store verden til gavn for de samfund, projektet foregår i.

Sektorplaner

Kommunale planer

Sektorplaner er en del af kommunens politiske målsætninger inden for et bestemt område. Hvor kommuneplanen sætter de overordnede mål, arbejder sektorplanen mere detaljeret med et bestemt tema.

Gældende kommunale sektorplaner:

- [Helhedsplan for havnene i Nuuk](#)
- [Sektorplan for byggemodning](#)
- [Skolesektorplan 2016](#)
- [Sektorplan for ældreområdet](#)

Sektorplan for byggemodning

Det er kommunens opgave, at skabe optimale betingelser for en god social, kulturel, økonomisk samt erhvervs- og uddannelsesmæssig udvikling i kommunen.

Kommunalbestyrelsen har på den baggrund udpeget byggemodningen, som et af de politiske målområder der skal fremmes for at skabe de bedste rammer for udviklingen af Nuup Kommunea.

Der lægges op til at byggemodning af arealer til brug for boliger, infrastrukturanlæg, erhvervsvirksomheder og institutioner skal være på forkant med behovet og efterspørgslen for at imødegå flaskehals-problemer.

Byggemodning er en kapitalkrævende aktivitet. Derfor har kommunalbestyrelsen fremsat ønske om billiggørelse og et større privat engagement i byggemodninger, for at kommunens udlæg til byggemodning kan reduceres, samtidig med at der tilstræbes opnåelse af en større synergi mellem de private og de offentlige investeringer. I den forbindelse ønskes bl.a. de lovgivningsmæssige barrierer belyst.

Nærværende "[Sektorplan for byggemodning](#) i Nuuk 2008 – 2018" bliver et vigtigt styringsredskab for den fremtidige anlægsplanlægning, såvel politisk som administrativt og skal benyttes som planlægningsværktøj for Nuup Kommunea med det formål at,

- fastlægge den optimale anlægsaktivitet inden for byggemodning, således at befolkningens behov fx for boliger, infrastruktur mv. dækkes ud fra de fastlagte politiske mål
- fastlægge en prioriteret investeringsplanlægning (anlægsbudget og afledte driftsbudgetter)

Skolesektorplan 2016

[Skolesektorplan 2016](#)

Sektorplan for ældreområdet

[Sektorplan for ældreområdet](#)

Temaplaner

Temaplaner er en del af kommunens politiske målsetninger inden for et bestemt tema.

- [Midt i verden // midt i Nuuk](#)
- [Strukturplan for Tuujuk og Blok P](#)
- [Imaneq designmanual](#)
- [Plan for byens grønne områder](#)

Midt i verden // midt i Nuuk

[Midt i verden // midt i Nuuk](#)

Strukturplan for Tuujuk og Blok P

[Strukturplan for Tuujuk og Blok P](#)

Imaneq designmanual

[Imaneq designmanual](#)

Plan for byens grønne områder

[Plan for byens grønne områder](#)