

SIORARSIORFIK

BYEN I LANDSKABET, LANDSKABET I BYEN

DESIGNMANUAL 1. UDGAVE



Kommuneqarfik Sermersooq
September 2017

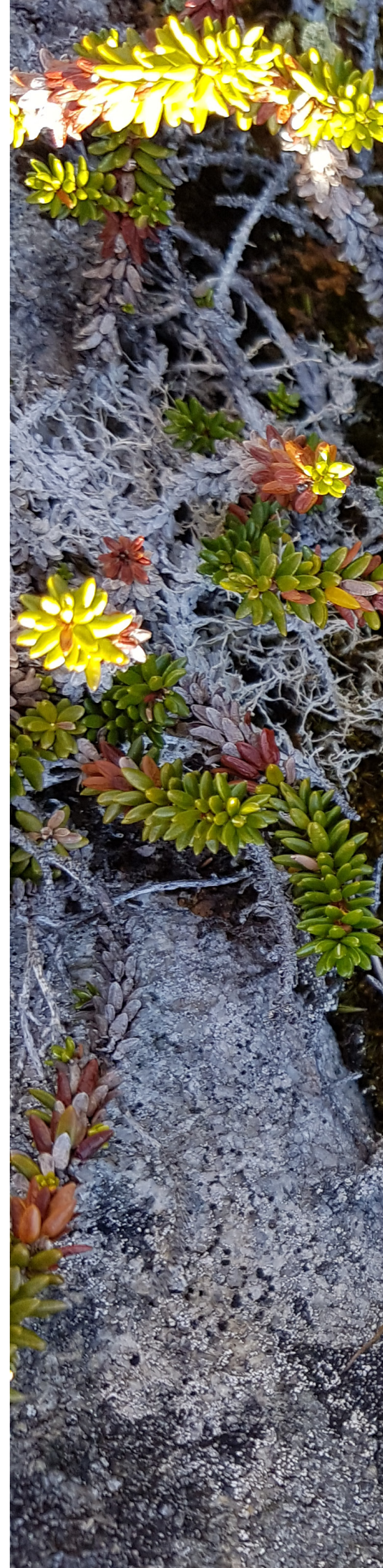


FORORD

Siorarsiorfik Designmanual er et værktøj, som skal bruges i forbindelse med planlægningen og designet af udviklingsområderne i Siorarsiorfik og Nuuk.

Dette er 1. udgave, og tanken er at designmanualen opdateres løbende og udarbejdes af Kommuneqarfik Sermersooq. Designmanualen er et fleksibelt værktøj forstået på den måde, at den kan ændre sig i takt med den fysiske udvikling i den nye bydel og efterspørgslen i markedet.

Denne 1. udgave er udarbejdet af Kommuneqarfik Sermersooq i samarbejde med Nordic- Office of Architecture.





INDHOLDSFORTEGNELSE

01	Introduktion <ul style="list-style-type: none">- Formål og vejledning- Opbygning og struktur- Begrebsforklaring	6
02	Design vision <ul style="list-style-type: none">- Hovedgreb og koncept for masterplanen- Bæredygtighed- Kompositionsprincip- Mikroklima	12
03	Landskabet og Vinterlandskabet <ul style="list-style-type: none">- Friholdte arealer- Den blå plan	16
04	Infrastruktur <ul style="list-style-type: none">- Primær-, lokal- og boligvej- Parkering- Stier- Materialer- Affald	20
05	Bebyggelse <ul style="list-style-type: none">- Anvendelse- Private zoner, fællesskabende zoner, offentlige zoner og uderum- Åben-lav boligbebyggelse- Tæt-lav boligbebyggelse- Etageboligbebyggelse- Ubebyggede arealer i boligområder- Lys, skygge og udsigt- Beboelsesvolumen og højdevariation	24
06	Bebyggelsens fremtræden <ul style="list-style-type: none">- Facademateriale- Altaner- Taglandskab- Sokkel og fundament	32
07	Byrum - principper <ul style="list-style-type: none">- Byrumsinventar- Principper for belysning- Beplantning	36
08	Kunst	42

01

INTRODUKTION

Formål og vejledning
Opbygning og struktur
Begrebsforklaring



INTRODUKTION

FORMÅL OG VEJLEDNING

Designmanualens hovedformål er at sikre et højt kvalitativt niveau for udviklingen af Nuuk City Development, herefter kaldet NCD, og skal således fungere som et dokument der kan ses, i forhold til den nye hovedstruktur for Nuuk og øvrige kommuneplantillæg for delområder indenfor NCD. Designmanualen skal beskrive med eksempler og referencer hvordan visionerne i masterplanen realiseres. Den bliver derfor et vigtigt værktøj for arkitekter, ingeniører og sagsbehandlere, som alle skal sikre, at de politiske mål for Siorarsiorfik realiseres.

Designmanualen kommer med eksempler på hvordan man skal tænke bebyggelse og infrastruktur i landskabet, og hvordan man skal tænke landskabet ind i bebyggelser og infrastrukturen. Designmanualen giver desuden et overblik over de designmæssige indsatser byudvikling kræver.

OPBYGNING OG STRUKTUR

Designmanualen giver i sin helhed et overblik over hele byplanen for områderne, og tager samtidigt afsæt i Kommuneqarfik Sermersooqs hovedstadsstrategi og arkitekturpolitik, som er de to strategier / visioner der startede Siorarsiorfik projektet.

Derudover introducerer designmanualen FN's målsætninger for bæredygtig udvikling, for at italesætte visionen internationalt og fokusere på de vigtige emner.

Hovedstadsstrategien

Det er kommunalbestyrelses vision at fremme væksten i Nuuk og skabe øget international opmærksomhed om byen som hovedstad for hele Arktis. Strategien italesætter vækst ud fra to spor. Den menneskelige vækst, og den økonomiske vækst.

Den menneskelige vækst er det gode liv med gode boliger, byrum og uddannelsesinstitutioner i verdensklasse, samt gode tilbud inden for kunst, kultur og sport.

Den økonomiske vækst handler om at byen igennem bæredygtig planlægning, skal sikre og motivere rammerne for øget erhverv, og med et særligt fokus på erhvervene turisme, fiskeri og råstoffer.

Arkitekturpolitikken

Kommunalbestyrelsens mål med Arkitekturpolitikken er at finde arkitektoniske værdier og særtræk, fastholde eksisterende værdier og styrke dem, og bygge gode, funktionelle og smukke bygninger og anlæg. Det kan man ved at arbejde med identitetsskabende arkitektur, med fokus på boliger, byrum og livskvalitet, og hele tiden huske på stedet og det landskab vi bygger på.

FN's Verdensmål

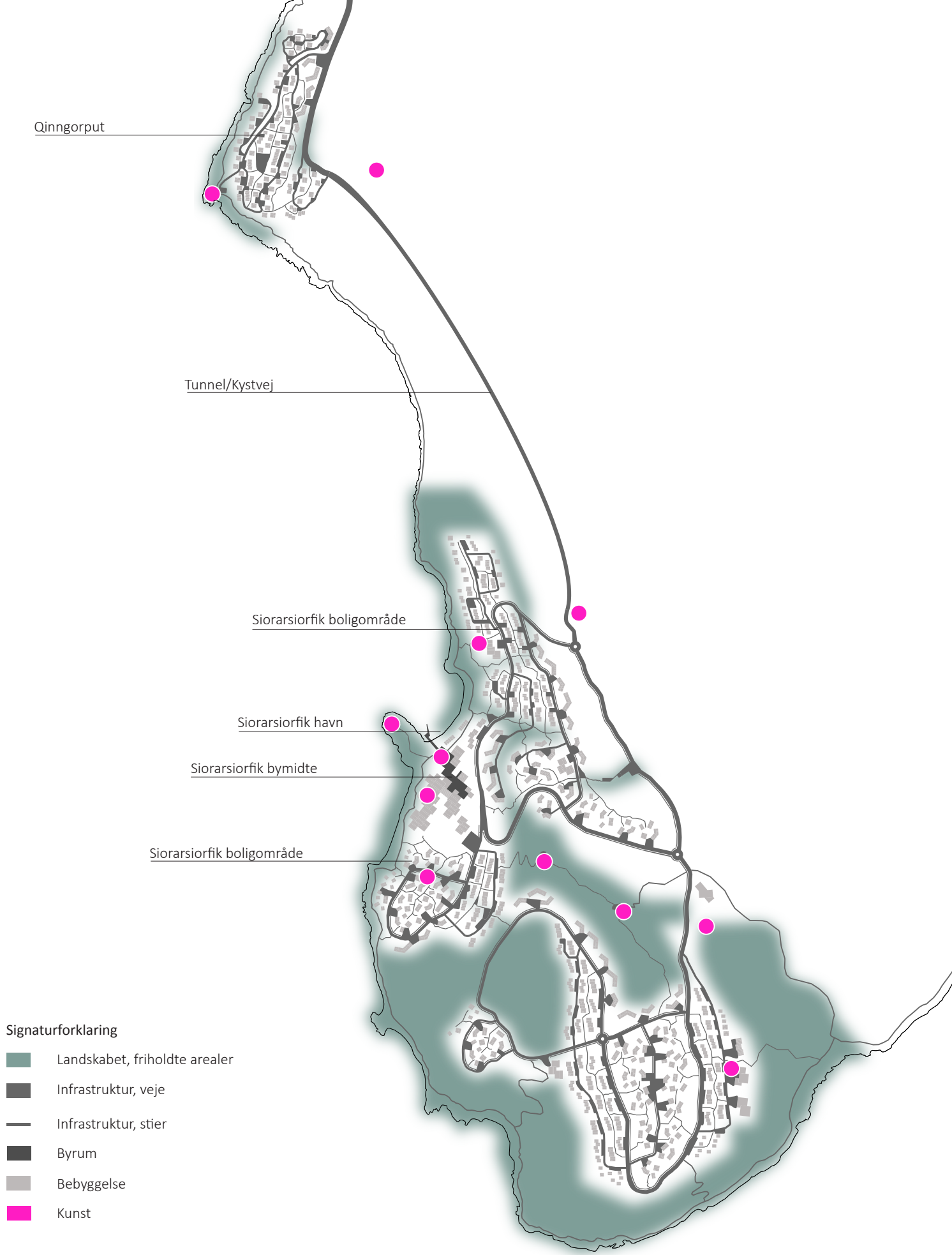
FN's verdensmål udgør 17 konkrete mål og 169 delmål, som forpligter alle FN's 193 medlemslande til helt at afskaffe fattigdom og sult i verden, reducere uligheder, sikre god uddannelse og bedre sundhed til alle, anstændige jobs og mere bæredygtig økonomisk vækst. De fokuserer ligeledes på at fremme fred og sikkerhed og stærke institutioner, og på at styrke internationale partnerskaber. Den nye dagsorden anerkender således, at social, økonomisk og miljømæssig udvikling, fred, sikkerhed og internationalt samarbejde er tæt forbundne, og at det kræver en integreret indsats at opnå holdbare udviklingsresultater. De 17 konkrete mål er illustreret via piktogrammer, og findes i designmanualen, de steder hvor verdensmålene figurerer.

Gennemgående er hvert afsnit tekstopdelt med intensjoner, bagvedliggende tanker og krav. De fleste afsnit suppleres yderligere med eksempler og principper illustreret gennem diagrammer og referencer.

Første afsnit omhandler den designmæssige vision bag projektet, med dertilhørende hovedgreb og koncept til tænkt udviklingsområderne. De efterfølgende afsnit omhandler grundlæggende forhold så som infrastruktur, bebyggelsesomfang, skala og materialevalg.

BEGREBSFORKLARING

NCD projektet for Qinngorput og Siorarsiorfik består af en serie af delementer, som er illustreret på modstående side i en diagrammatisk masterplan af hovedstrukturen for den nye bydel.



Figur 2- diagrammatisk masterplan af hovedstrukturen

02

DESIGN VISION

Hovedgreb og koncept for masterplanen

Bæredygtighed

Kompositionsprincip

Mikroklima

FN'S VERDENSMÅL



I Siorarsiorfik er målet at al energi skal komme fra bæredygtige energikilder, så som vandkraftværker, solceller o.lign. Dette sker i tæt samarbejde med Nukissiorfiit.



Siorarsiorfik skal være tæt forbundet med den resterende by med gode vejløsninger for både biler og 'bløde' trafikanter, samt offentlige transportmuligheder. Adgang til telenetværk skal være på linje med den resterende by.



Siorarsiorfik udvikles som en bydel for alle, med boliger af forskellige størrelser og tilgængelige offentlige rum. Bydelen orienterer sig i forhold til verdensretninger på en måde, der sikrer ressourceeffektivitet og med effektiv infrastruktur.



Siorarsiorfik tilpasser sig stedets topografi og vil hermed sikre bydelen mod evt. skader som følge af klimaforandringer.



I Siorarsiorfik er der mange byrum, hvor naturen henstår uberørt og dermed fremmes området naturlige biodiversitet.

ARKITEKTURPOLITIK



Nye bygninger og byrum skal bygge på og berige vores historie



Planlægning og udvikling af bosteder skal tage afsæt i bostedernes egen identitet



Vores byer og bygder skal have en mangfoldighed af gode og trygge byrum for alle mennesker



Nye bygninger og bebyggelser skal forøge stedets kvaliteter, forholder sig til sin tid og respekterer tider som gik, og tider som skal komme

HOVEDSTADSSTRATEGI

- Siorarsiorfik skal danne ramme om et aktivt liv for børn, voksne og ældre.
- I Siorarsiorfik er der attraktive erhvervsarealer
- Der skabes en bæredygtig forgangsby.

DESIGN VISION

HOVEDGREB OG KONCEPT FOR MASTERPLANEN

Den overordnede tanke i masterplanen for NCD er at skabe en ny attraktiv bydel med urbane kvaliteter lagt nænsomt i det naturlige landskab og skabe rum der understøtter det gode byliv. Dette tilvejebringes ved at fastholde en mindre skala bebyggelse, sikre en variation i bygningsvolumener, samt at tage stilling til naturen i og omkring bebyggelserne. Visionen for udviklingsområderne i Qinngorput og Siorarsiorfik er at udvikle bæredygtige bydele, der med afsæt i stedets topografi, fremhæver landskabet og nærheden til naturen og dens store attraktivitet. Altså bydele, hvor landskabet og byen smelter sammen, med plads til aktiviteter, ophold og hvor det trygge liv, fællesskabet og trivsel skaber livskvalitet for den mangfoldige gruppe af nye beboere, der over de næste år flytter til Arktis hovedstad Nuuk.

En velfungerende by og bydel er kendetegnet ved at have gode boliger i trygge omgivelser, institutioner, butikker og et driftigt erhvervsliv. Derfor skal Nuuk kunne tilbyde attraktive rammer for udvikling og etablering af nye virksomheder.

BÆREDYGTIG UDVIKLING

NCD projektets udviklingsområder er bearbejdet på baggrund af en foreløbig masterplan.

Den visionære masterplan for området viser i udkast, en variation af boligtypologier, der nænsomt er lagt i landskabet med adkomst fra kurvede veje der følger terrænets naturlige koter. Masterplanen skitserer således en ny bydel i pagt med naturen, med niveauspring, fjeldplateauer, elve, bevoksning og gode udsynsforhold der er placeret i forhold til dagslyset og vindforhold.

KOMPOSITIONSPRINCIP

Boligtypologierne opnår alle havudsigt, og er placeret så der skabes fællesskabende uderum mellem husene. Hertet i det nye bykvarter på Siorarsiorfik, samler sig om det centralt placerede byrum ved havnen, hvorfra man har direkte kig ud over vandet og ind mod Nuuk. Byrummet udspringer hvor natur og havet naturligt mødes, by og natur smelter sammen og mødet mellem det varierede terræn, naturen og bygningernes tilpassede geometri skaber et inspirerende byrum med unikke kvaliteter med respekt for stedet.

Byrummet bliver et naturligt omdrejningspunkt for mødet mellem bydelens borgere og et krydsningspunkt for besøgende som er på vandring i fjeldet. Bygningerne omkring pladsen indeholder en skole med tilhørende fritidscenter og børneinstitutioner, supermarked, butikker, boliger og erhvervslokaler, funktioner der vil bidrage til at skabe liv og aktivitet døgnet rundt.

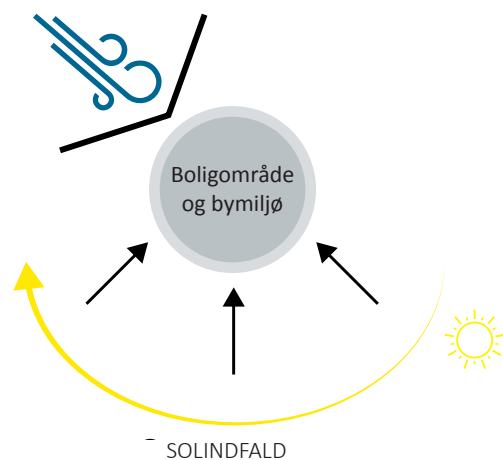
MIKROKLIMA

En bæredygtig byudvikling tager sit mikroklima alvorligt. Det er hensigten at byens nye delområder skal tilrettelægges så de året rundt er gode og behagelige at opholde sig i. Det er en god idé at afskærme sig mod vinden, eller bryde den evt. med forskydninger i bygningskroppen. Og så skal man i designet af boligområderne undgå at lave lange korridorer, da det kan accelererer vinden. De dominerende vindretninger skal derfor have et særligt fokus i organisationen af de nye delområder.

Når det gælder dagslys skal byplanerne tilrettelægges og tilvejebringes således, at man opnår et varieret solscenarie der tilgodeser boliger med gode lysforhold og byrum der ikke ligger placeret i skygge.

Sne og tøjbrud skal håndteres i den tidligere planlægning. Snerydning skal på vanlig vis uhindret kunne lade sig gøre. Der skal være plads til sneopland i infrastrukturplanlægningen og der stilles krav om grøfter langs vejene, således at snerydning af vejene er muligt. Håndtering af regn og smeltevand skal strategisk planlægges i de nye bydele med byforskønnende løsninger. Der skal først og fremmest sikres en god og sikker praktisk løsning, men den naturlige afvanding skal også gøres aktivt og brugbart i byrummene. De naturlige elve skal bibeholdes og styrkes arkitektonisk, således at det fortsat vil være et naturligt element igennem bydelene.

BLOKERE PRIMÆR VINDRETNING



Figur 3- Bebyggelsen placeres så der sikres gode lysforhold for boligerne og bebyggelsen bidrager til at skabe bolig- og bymiljø med godt mikroklima.



Figur 4- Bebyggelsens møde med landskabet.



Figur 5- Byrummets møde med landskabet.



Figur 6- Fællesskabende uderum mellem husene.

03

LANDSKABET OG VINTERLANDSKABET

Friholdte arealer
Den blå Plan

FN'S VERDENSMÅL



Siorasiorfik skal være en bydel i tæt kontakt med landskabet og dermed fordrer til et aktivt liv der kan nedbringe livsstilssygdomme.



Siorasiorfik forsynes med bæredygtig energi



Bydelen skal være et bindeled mellem byen og baglandets naturlandskaber.



Landskabet skal bidrage til at forebygge konsekvenserne af klimaforandring. Stedets naturlige vådområder bibeholdes, så de kan optage smeltevand m.m.



Friholdte arealer skal i så vidt muligt omfang henstå i naturtilstand og dermed sikre en god biodiversitet.

ARKITEKTURPOLITIK



Nye bygninger og bebyggelser skal forøge stedets kvaliteter, forholder sig til sin tid og respekterer tider som gik, og tider som skal komme



Det eksisterende landskab og de lokale klimatiske forhold er udgangspunkt for al planlægning, byggeri og anlæg.

HOVEDSTADSSTRATEGI

- Fjordområdet og landskaberne omkring Nuuk skal tænkes sammen med byudviklingen.
- Fjordområderne og landskaberne skal gøres endnu mere attraktive og tilgængelige for byens borgere og turister.
- Der skal være god balance mellem udvikling og beskyttelse.

LANDSKABET OG VINTERLANDSKABET

LANDSKABET

Den overordnede idé bag byudviklingsprojektet NCD er, at lade landskabet styre, hvor der skal bygges således, at stedets oplevelsesmæssige og rekreative værdier bevares og – om muligt – styrkes. Med Landskabet, mener vi sommerlandskabet hvor alt kommer frem og vinterlandskabet, hvor alt bliver dækket til med en hvid dyne i den mørke tid.

De ubebyggede arealer mellem husene disponeres hovedsageligt til friarealer med mulighed for leg og ophold og gerne i vindafskærmede zoner. Disse arealer tænkes etableret som en opholdszone af forskellig karakter inden for delområderne i tilknytning til de forskellige bebyggelser. Zonerne kan indrettes til siddende ophold, legepladser, kælkebakker og andre aktiviteter som f.eks. køkkenhaver, grillplads o.l.

Arealerne på terræn kan endvidere suppleres med private altaner eller terrasser, der har direkte adgang fra den enkelte bolig. Friarealer, der er disponeret til parkering, brandvej o.l. medregnes ikke som opholdsarealer, men kan – i en vis grad udgøre et supplement hertil.

Ved skoler og institutioner er det et generelt krav, at der skal etableres udendørs opholdsareal svarende til 40-100% af etagearealet. På denne måde sikres gode og tidsvarende rammer til et godt hverdags- og fritidsliv for en meget vigtig del af Nuuks befolkning – nemlig børnene og de unge.

KRAV:

Ubebyggede arealer, der ikke er udlagt til andet formål, må kun indrettes og benyttes som fælles friarealer. Ved etablering af boligbebyggelse, skal der udlægges arealer til legepladser for børn. I en arealtildeling kan der stilles krav om, at legepladserne etableres inden ibrugtagning af boligerne.

Alle NCD projektet er forpligtet til at lave en grøn plan, en landskabsplan, der forholder sig til visionerne i masterplanen og topografien i det givne område. Den grønne plan skal godkendes af kommunalbestyrelsen og er en forudsætning for arealtildelingen.

DEN BLÅ PLAN

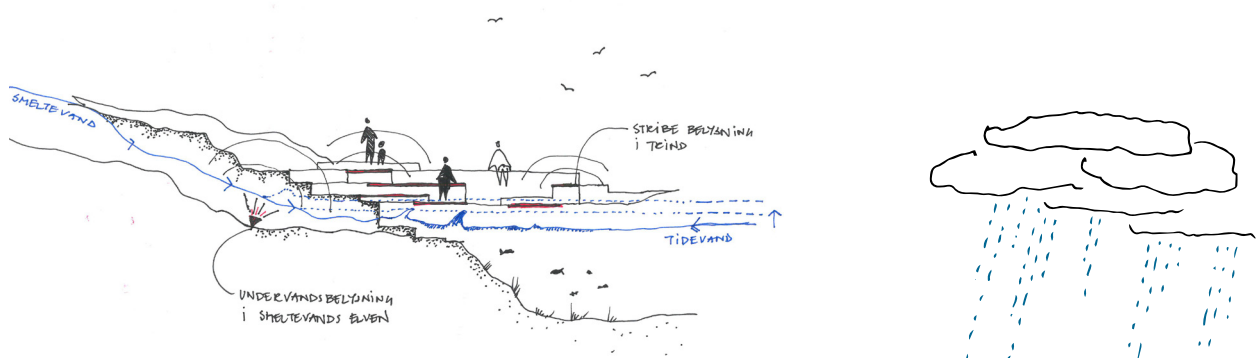
Intentionen med den blå plan er at eksponere smelte- og regnvandet så meget som muligt i byrummene. De naturlige vandløb og etablerede grøfter skal fremme leg på forskellige måde, samtidig med at de fremhæver naturen i masterplanens bebyggelse.

Principper

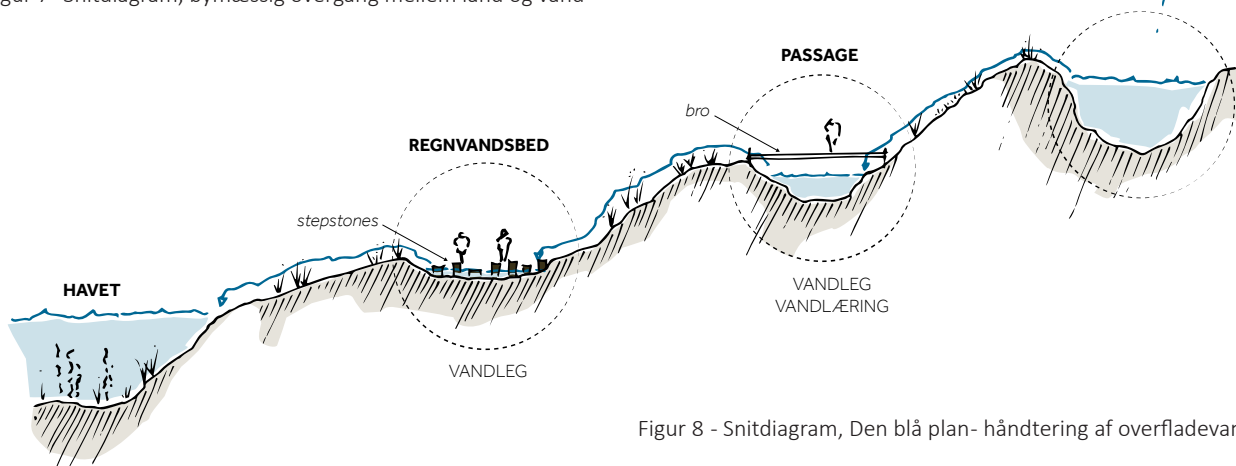
Udover at forstærke eksisterende vandløb, udformes der grøfter langs vejene, så infrastrukturen sikres ved voldsom nedbør og tøbrud. Grøfterne etableres med glaci. Langs kanalerne ved ringvejen ønskes et naturligt vandløbsudtryk, renderne og grøfterne leder vandet til rekreative områder, som ligger lavere i terrænet. I de bebyggede områder og gennem byrum opfordres til byforskønnende løsninger der ligeledes opfordrer til leg.

Overgang vand og land

Smeltevand fra Store Malene og tidevandet kan benyttes til at lave forskelligartede byrumspadser med forskellige egenskaber, materialer og oplevelser af vandet i landskabet.



Figur 7- Snitdiagram, bymæssig overgang mellem land og vand



Figur 8 - Snitdiagram, Den blå plan- håndtering af overfladevand



Figur 9- Reference, regnvandsbed



Figur 10 Reference, vand-passagen



Figur 11- Smeltevandssø



Figur 12- Reference, Tidevandstrappen- Overgang mellem land og vand

04

INFRASTRUKTUR

Primær-, lokal- og boligvej

Parkering

Stier

Materialer

Affald

FN'S VERDENSMÅL



Infrastrukturen anlægges naturligt hvor landskabet tillader det således at der opnås en bæredygtig jord- og klippebalance.



Der etableres stier og vejssystemer, der skal sikre at alle kan bevæge sig frit og sikkert rundt i forskellige hastigheder.



Siorarsiorfik skal forbindes med tilgængelig offentlig transport, der tilgodeser sårbare befolkningsgrupper som børn, personer med handicap samt de ældre.

ARKITEKTURPOLITIK



Vore byer skal have en mangfoldighed af gode og trygge byrum for alle mennesker

HOVEDSTADSSTRATEGI

- Søkablets gode internetforbindelser skal skabe vækst i erhvervsliv, turisme m.m.

INFRASTRUKTUR

Principper for veje, stier og parkering læner sig op af den gældende lovgivning på området.

Hovedgeometrien for infrastrukturen anlægges ud fra nogle overordnede betragtninger om, hvordan vejnettet kan tilrettelægges ud fra et hensyn til at skabe bedst mulig vejadgang til de nye delområder beliggende på Siorarsiorfik for både gående, cyklister, biler, og busser.

De primærveje for tungtrafik forbindes direkte til eksisterende vejnet. Vejadgang til delområderne skal generelt ske via interne boligstikveje, der tilkøbes primærveje. Parkering tænkes overvejende anlagt på terræn i tilknytning til den enkelte bebyggelse, eller indbygget p-pladser i stueetagen.

Kystvejen eller tunnelloøsningen klassificeres som en primær trafikvej med hastighedsbegrænsning på 60 km/t. Kystvejen anlægges som en hylde langs fjeldet med skredoverbygning hvor det er nødvendigt.

PARKERING

Det er hensigten at parkeringen ikke må overtage byens byrum, hvorfor der i planlægningen skal gives plads til gode parkeringsmuligheder i nærhed til institutioner, butikker, detail og erhverv og øvrige offentlige formål. Havnen og bypladsen ønskes friholdt for biler og øvrige motor-køretøjer. Parkering, afsætning og handicapparkering skal placeres hensigtsmæssigt ift. funktionerne.

Princip

Parkering kan med fordel disponeres i 'lommer', hvilket sikrer flest mulige parkeringsfrie byrum mellem de enkelte bebyggelser. Der gives også mulighed for at anlægge parkering i bebyggelsens stueplan, hvor det er hensigtsmæssigt ift. udnyttelse af et meget skrånende terræn. Parkeringsfrizoner i såkaldte private og semiprivate uderum mellem boligkarréer anbefales.

STIER

Stinet er en af de bærende strukturer i NCD og skal med kyststien som primær sti forbinde Siorarsiorfik og det øvrige Qinnngorput, og dermed også sikre trafiksikker adgang til bydelens skoler og institutioner.

Princip

Stierne kan både fremtræde som trådte stier eller som befæstede stier. Hovedstierne - herunder kyststien - tænkes udformet med belægning og belysning, så det føles trygt at færdes i området hele døgnet og året rundt.

MATERIALER

Infrastrukturen består af veje, stier og pladser. Materialevariationen holdes til et minimum for at opnå en helstøbt materiale palette gennem hele masterplanen.

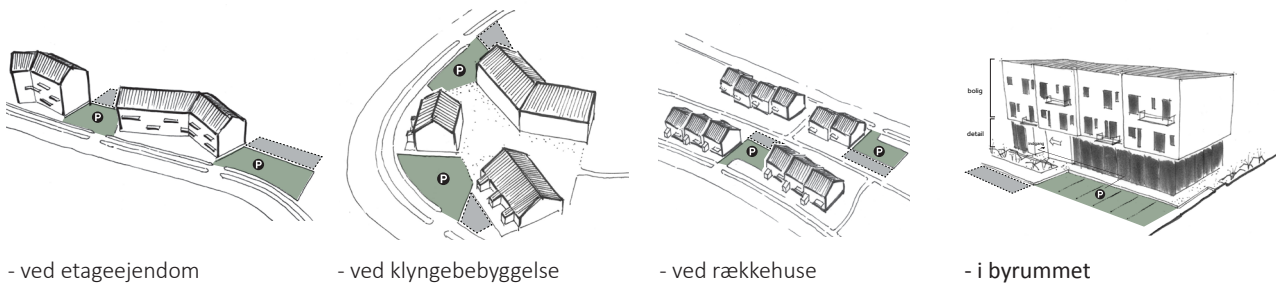
KRAV:

Affaldshåndtering skal tilrettelægges efter Kommuneqarfik Sermersooq gældende normer. Affald skal håndteres enten i miljøstationer, indhegnet container eller fra affaldsrum i de fremtidige bygninger.

Ved projektering af vejanlæg inkl. udstyr i og omkring Nuuk forudsættes at retningslinjer jf. "vejledning i projektering af vejanlæg i Nuuk, Nuup Kommunea 1. udgave 2008" anvendes, men også at der tages hensyn til bebyggelsernes zoneinddeling jvf. kapitel 6. Snefydning og arealer til sneoplæg skal ligeledes tænkes ind i disponering af områderne og den nye bebyggelse. Sneoplægning må ikke være til gene i det daglige virke i området

Stier skal ligeledes projekteres, men er også en del af "den grønne plan i kapitel 4".

Parkeringspladser skal anlægges efter Kommuneqarfik Sermersooq gældende normer i kommuneplanen.



- ved etageejendom

- ved klyngebebyggelse

- ved rækkehuse

- i byrummet

Signaturforklaring

■ Parkering ■ Plads til sneopland

Figur 13 - Diagram, Princip for parkering og sneoplag

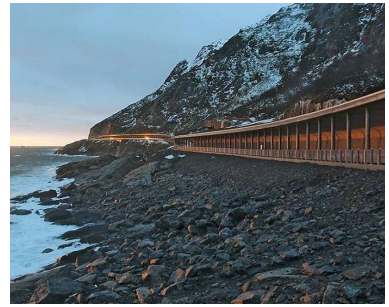
VEJE



Asfaltvej- sommer



Asfaltvej- vinter

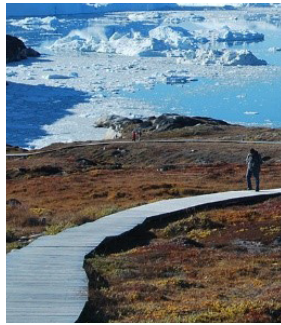


Kystvej

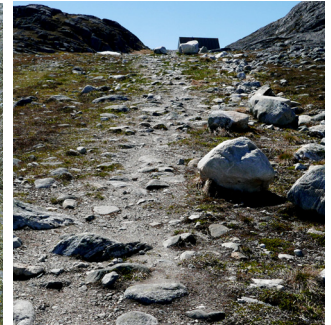
STIER



Beton sti

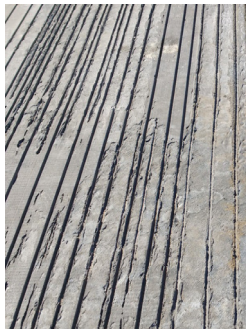


Træ sti



Trådt sti

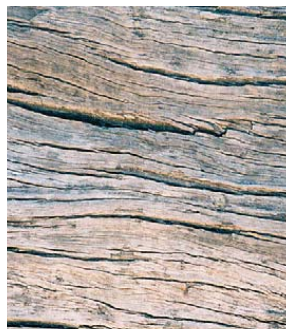
BYRUM



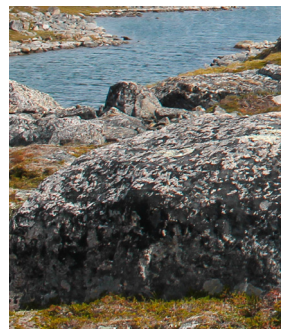
Beton



Træ



Klippe



Stål

Figur 14- Materialitet for veje, stier og byrum

05

BEBYGGELSE

Anvendelse

Private zoner, fællesskabende zoner, offentlige zoner og uderum

Åben-lav boligbebyggelse

Tæt-lav boligbebyggelse

Etageboligbebyggelse

Ubebyggede arealer i boligområder

Lys, skygge og udsigt

Beboelsesvolumen og højdevariation

FN'S VERDENSMÅL



Bebyggelsen i Siorarsiorfik skal tilgodese dagslysforhold for alle og bygningernes højder skal indpasses således, at de tager hensyn til nabobygninger og uderum



Alle boligbebyggelser skal være tidssvarende og egnede til forskellige behov og krav.



Bebyggelsen i Siorarsiorfik skal være bygget med så vidt muligt bæredygtige materialer og teknologier.

ARKITEKTURPOLITIK



Nye bygninger og byrum skal bygge på og berige vores historie



Planlægning og udvikling af bosteder skal tage afsæt i bostedernes egen identitet



Vores byer og bygder får en mangfoldighed af gode og trygge byrum for alle mennesker



Nye bygninger og bebyggelser forøger stedets kvaliteter, forholder sig til sin tid og respekterer tider som gik, og tider som skal komme

HOVEDSTADSSTRATEGI

- Der skal være god balance mellem kommunens støtte og den enkeltes ansvar for sig selv (der skal skabes både kommunalt støttede og privatejede boliger).
- Flere forskere og studerende skal tiltrækkes udefra (der skal være attraktive boliger)

BEBYGGELSE

ANVENDELSE

Byggefelterne er markeret i kommuneplantillægget, og er de steder man må opføre bygninger. De følger den primære hovedgeometri for vejene. I enkelte områder er hjørner og facadelængder vigtige for at fastholde intentioner om bymidten, offentlige byrum, semiprivate udearealer, centrale byrum, udsyn og variationer mv.

PRIVATE ZONER, FÆLLESSKABENDE ZONER, OFFENTLIGE ZONER OG UDERUM

Da man i kommunen gerne vil opfordre til ophold og liv langs og mellem bygninger opstilles her en række anbefalinger og eksempler på anlæg af private, fællesskabende og offentlige zoner og øvrige uderum. Det er vigtigt at finde den rigtige balance mellem privathed og offentlighed. Det ene skal virke positivt på det andet og give kvalitet til det byrum, som det er en del af. (Fig. 15)

Tanken er at bebyggelsens umiddelbare udearealer skal styrke områdernes kvaliteter og særpræg, og bidrage til at skabe sammenhængende udtryk. Dette kunne eksempelvis være terrasseforløb, grønne tiltag, befæstede arealer til ophold eller placering af udemøbler mv.

ÅBEN-LAV BOLIGBEBYGGELSE

Ved åben-lav boligbebyggelse forstås enfamiliehuse og tofamiliehuse/dobbelthuse i op til 2 etager. Et enfamiliehus omfatter én bolig og et tofamiliehus/dobbelthus omfatter 2 boliger.

I tilknytning til åben-lav boligbebyggelse kan der tildeles areal til en have, åben terrasse o.l. på op til 50 m² i direkte tilknytning til boligen. Haver må indhegnes med hegn i maksimal højde på 1,2 meter.

I nær tilknytning til den enkelte bolig kan der, i holdhold til kommuneplanens bestemmelser, tillades opført garager, carporte, udhuse, drivhuse, vinterhaver, overdækkede terrasser o.l. på op til 30 m² samlet areal, når bygningsreglementets afstandskrav for det pågældende område er overholdt.

TÆT-LAV BOLIGBEBYGGELSE

Ved tæt-lav boligbebyggelse forstås række-, kæde- og klyngehuse op til 3 etager.

I tilknytning til tæt-lav boligbebyggelse kan der, i henhold til kommuneplanens bestemmelser, tildeles areal til en have, åben terrasse o.l. på maksimalt 25 m² pr. bolig i direkte tilknytning til boligen.

Rækkehuse kan efter en konkret vurdering opføres med vandrette ejendomskele.

ETAGEBOLIGBEBYGGELSE

Ved etageboligbebyggelse forstås karré-, stok-, blokbebyggelse i 3 etager eller højere.

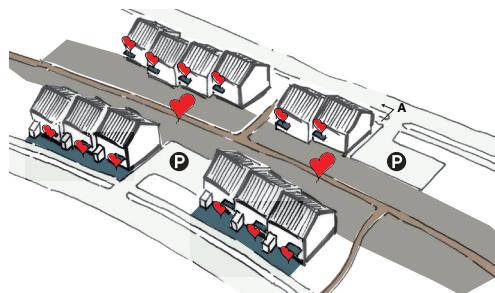
BLANDET BOLIGOMRÅDE

Blandede boligområder defineres som et område med en blanding af åben-lav-, tæt-lav- og etageboligbebyggelse.

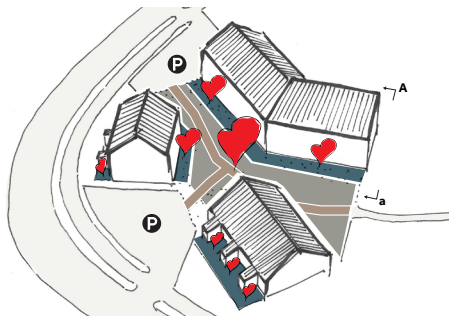
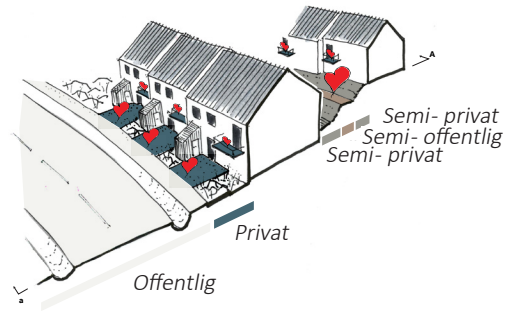
Der kan udlægges arealer til haver i blandede boligbebyggelser, hvis kommunalbestyrelsen skønner, at det er muligt og foreneligt med områdets udnyttelse i øvrigt, og såfremt det enkelte delområdes samlede rummelighed fastholdes.

UBEBYGGEDE AREALER I BOLIGOMRÅDER

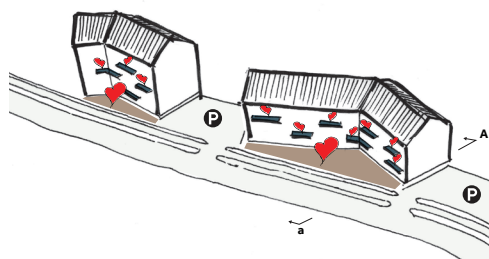
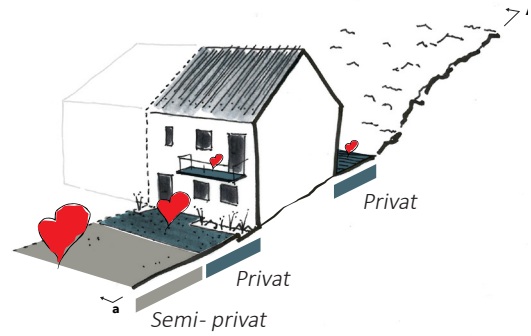
Ubebyggede arealer, der ikke er udlagt til andet formål, må kun indrettes og benyttes som fælles friarealer. Ved etablering af boligbebyggelse, skal der udlægges arealer til legepladser for børn. I en arealtildeling kan der stilles krav om, at legepladserne etableres inden ibrugtagning af boligerne. For benyttelse af ubebyggede arealer gælder de til enhver tid gældende regulativer og vedtægter for bådoplag i Kommuneqarfiik Sermersooq. Bestemmelser omkring opstilling af containere reguleres via arealtildelingen.



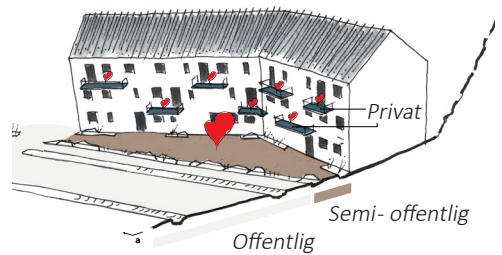
Zoner rækkehuse



Zoner klyngehuse



Zoner etageboligbebyggelse



Signaturforklaring

Privat
 Semi-privat
 Semi-offentlig
 Offentlig

Figur 15- Diagram, zoner ved bebyggelse

LYS, SKYGGE

Intentionerne er at tilgodese dagslysforholdene for alle boligenheder, også dem som er placeret i de lavest liggende etagere, sikre at hensigtsmæssig bygningsplacering i det naturlige kuperede terræn samt at tagudnyttelse ikke skygger væsentligt for direkte solindstråling. Derfor skabes rammerne for en naturlig variation af udnyttelse af det givne terræn samt begrænset udnyttelse af tagfladerne for at sikre gode lysforhold i boligerne såvel som i uderummene.

Princip

Det er essentielt at sikre gode lysforhold for boliger. Når nedenstående krav overholdes betyder det samtidigt, at det kan sikres at facaderne og dele af de private-, offentlige- og semioffentligeudrum har direkte sollys.

UDSIGT

Intentionerne er at tilgodese udsigt til havet fra alle boligenheder. Derfor skabes rammerne for en naturlig variation af udnyttelse af det givne terræn samt begrænset udnyttelse af tagfladerne for at sikre gode lysforhold i boligerne såvel som i uderummene.

Princip

Det er essentielt at sikre gode udsynsforhold for samtlige boliger. Når nedenstående krav overholdes betyder det samtidigt, at det kan sikres udsigt for alle.

BEBOELSESVOLUMEN OG HØJDEVARIATION

Ny bebyggelse og boligområder skal bidrage til at skabe rum for forskellige boligformer og en blandet beboersammensætning, der understøtter visionen om at skabe en mangfoldig bydel.

Princip

Bygningers beboelsesvolumener kan varieres indenfor de enkelte bygningskroppe og boligområder, og dermed opfylde forskelligartede krav og behov.

KRAV:

Zoner:

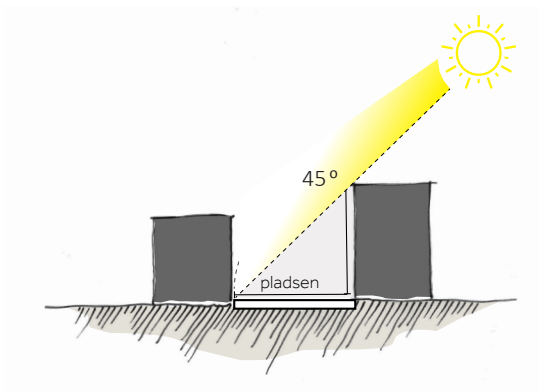
NCD projekter skal i deres boligprojekter aktivt arbejde med zoneinddelinger i deres typologier, med fokus på blandt andet opholdskvalitet, for at sikre de bedste boligmiljøer.

I boligområder med klyngebebyggelse skal der etableres offentlig stiadgang gennem området, og der må ikke hegnes eller lukkes af ud mod boligernes semiprivate uderum.

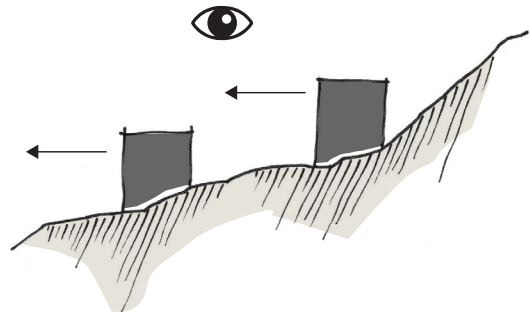
De private friarealer på terræn, inden for en defineret zoneafgrænsning, kan i høj grad udformes efter beboernes og brugernes behov og ønsker, men som minimum skal der opnås bedst mulig opholdskvalitet ift. solorientering og læ. Generelt lægges vægt på opholdsarealernes kvalitet frem for kvantitet.

Lys og skygge:

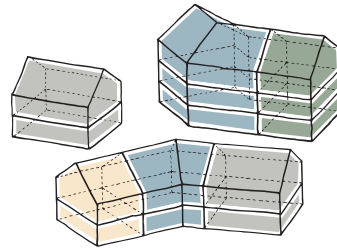
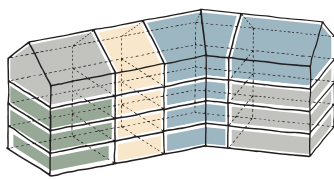
NCD projekter skal aktivt arbejde for at sikre at boliger får en god udsigt, men også har gode lysforhold i boligen. Dette skal dokumenteres med lysvisualiseringer.



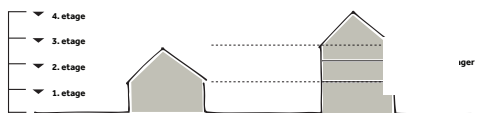
Figur 16- Diagram, bebyggelsen placeres så der sikres gode lysforhold for alle boliger.



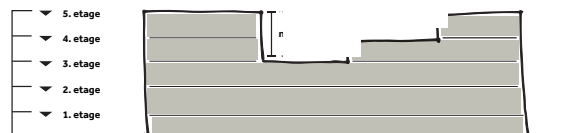
Figur 17- Diagrammer, bebyggelsen placeres så der sikres udsyn for alle.



Figur 18- Eksempel, variation i en bygnings beboelsesvolumener



Figur 19 - Diagram, etagespring i klyngebebyggelse. Det er muligt at bygge i varierende højde på samme byggefelt.



Figur 20 - Diagram, Variation og etagespring i etagebyggeri.





06

BEBYGGELSENS FREMTRÆDEN

Facademateriale
Altaner
Taglandskab
Sokkel og fundament

FN'S VERDENSMÅL



Solcelleanlæg, solfangere o.l. kan anvendes på de enkelte bygninger.



I Siorarsiorfik lægges vægt på at der i bebyggelsen benyttes naturlige materialer og/eller genanvendelige materialer, for at skåne klimabelastning.

ARKITEKTURPOLITIK



Nye bygninger og byrum skal bygge på og berige vores historie



Planlægning og udvikling af bosteder skal tage afsæt i bostedernes egen identitet



Vore byer og bygder får en mangfoldighed af gode og trygge byrum for alle mennesker



Nye bygninger og bebyggelser skal forøge stedets kvaliteter, forholder sig til sin tid og respekterer tider som gik, og tider som skal komme

HOVEDSTADSSTRATEGI

- Nuus kvaliteter og kendetegn skal forfines: unik, smuk og attraktiv, sund og tryk, tæt og levende, nærhed til vandet, byrum til aktiviteter og ophold, bæredygtig og klimatilpasset, tilpasset landskabet.

BEBYGGELSENS FREMTRÆDEN

Bebyggelsens fremtræden skal planlægges inden for det enkelte byggeområde således, at bebyggelsens ydre skaber god virkning sammen med omgivelserne og danner en helhed i sin bebyggelsesform, arkitektur, materialer og farver.

FACADEMATERIALE

Bygningernes overflader skal fremstå i naturlige og/ eller genanvendelige materialer såsom natursten, træ, metal, beton og glas. Ved valg af facadematerialer til nybyggeri skal der lægges vægt på materialernes patineringssevne, omgivelserne, bæredygtighed og farver.

Facade- og tagmaterialer må ikke være kraftigt lysreflekterende eller virke blændende.

Princip

Arkitektonisk variation opnås bl.a. ved opdeling i enkeltbygninger med tydelige, lodrette facadeskift. Herudover skal opdeling af enkeltbygninger understreges med skift i mindst 2 af følgende arkitektoniske virkemidler: facadehøjde, facadens udtryk, facadefarve, materiale og vinduernes størrelse.

Hensigten er at understrege bebyggelsen som sammensat af mindre enheder, der i nogle tilfælde står skulder ved skulder. Variation i udformningen af eksempelvis stueetagen giver oplevelser i øjenhøjde.

Frem- og tilbagetrækninger i facaden kan skabe nicher til indgangspartier, give ly og læ, skabe plads til ophold, opbevaring af redskaber, samt parkering ad cykler og barnevogne mv.

ALTANER

Det er en konkret arkitektonisk vurdering, om det er muligt at etablere altaner på eller indarbejdet i bygningen, i for-

KRAV:

Bygninger skal fremtræde i en høj arkitektonisk standard og materialekvalitet. Nye bygninger skal have en proportionering og detaljeringsgrad, der harmonerer med øvrig bebyggelse.

Af hensyn til omkringboende og forbigående må facadematerialer ikke give anledning til refleksionsgener. Fritstående gavle skal gives facademæssig karakter med vinduesåbninger, evt. altaner, indbygget eller monteret, og med en overflade i sammenhæng med bygningens arkitektoniske idé. Farver på facaderne skal indgå i samspil med den omgivende natur og øvrige nabobygninger som bygningerne relaterer til.

Altaner må ikke have en dybde på mere en 1,2 m, og hvis den indarbejdes i bygningskroppen, balkoner, vil det komme an på en konkret vurdering.

Taget skal betragtes som en femte facade og skal udformes med en hældning på mindst 10 grader.

I et kuperet terræn skal der tages stilling til hvordan bygningen møder terrænet. Overgangen mellem bygningens facade, sokkel og terrænet skal sammentænkes i et arkitektonisk greb/koncept jvf. visionen i masterplanen.

hold til bygningens stil, detaljering mv. De primære hensyn er derfor bygningens beliggenhed, arkitektur, skyggevirksomheder og indbliksgener.

Princip

Altaner bør udformes og placeres efter en helhedsvurdering, så der tages hensyn til facadens komposition, udsmykning, vandrette og lodrette linjer for at bevare bygningens udtryk. Dette er også afgørende for antallet af altaner.

TAGLANDSKAB

Taget spiller en ligeså stor rolle som facaderne på husene, idet taget i enkelte tilfælde kan være en aktiv del af huset med udendørsophold eller blot en synlig overflade for de omkringliggende bygninger. Derfor er det særligt vigtigt at ventilationsanlæg, elevatorer, skorstene o.l. så vidt muligt indtænkes som en del af bebyggelsens arkitektur.

Princip

Solcelleanlæg, solfangere o.l. kan anvendes men bør placeres og opsættes som en velintegreret del af bebyggelsens tag eller facade, dog skal undgås genskær og refleksionsgener for de omkringboende og forbigående.

SOKKEL OG FUNDAMENT

Bygningskroppens møde med det kuperede terræn er væsentlig for hvordan bebyggelsen opleves i landskabet.

Princip

Bearbejdelsen af bygnings sokkel og facade skal bidrage til oplevelsen af en arkitektonisk sammenhæng mellem bygningskroppen og den givne topografiske forudsætning, hvor bygningerne placeres. (Fig 22)

Facade



Facadelinje



Figur 21- Variation i farve og/eller materiale mellem bygningsenheder og eksempel på facadeforskydninger og facadeknæk



Figur 22 - Bygningens møde med terrænet



Figur 23 - Reference, variation i bygningshøjder, farver og materialer

07

BYRUM - PRINCIPPER

Byrumsinventar
Prinsipper for belysning
Beplantning

FN'S VERDENSMÅL



Byrummene og infrastrukturen i Siorarsiorfik skal sikre at alle kan bevæge sig sikkert rundt i området. Byrumspadserne skal friholdes for trafik.



Byrummene i Siorarsiorfik skal rumme forskellige funktioner og aktiviteter, og være inkluderende og tilgængelige for alle.



Byrummene i Siorarsiorfik skal tage udgangspunkt i den naturlige typologi, der dermed kan bidrage til at modvirke virkninger af klimaforandringer.



Ved at byrummene skal være præget af hjemmehørende vegetation, forstærkes den naturlige biodiversitet og vilkårene for typiske grønlandske plantearter.

ARKITEKTURPOLITIK



Nye bygninger og byrum skal bygge på og berige vores historie



Planlægning og udvikling af bosteder skal tage afsæt i bostedernes egen identitet



Vores byer og bygder får en mangfoldighed af gode og trygge byrum for alle mennesker



Nye bygninger og bebyggelser forøger stedets kvaliteter, forholder sig til sin tid og respekterer tider som gik, og tider som skal komme

HOVEDSTADSSTRATEGI

- Der skal være god balance mellem udvikling og beskyttelse.

BYRUM - PRINCIPPER

BYRUMSINVENTAR

Lege- og opholdsredskaber, Borde og bænke, offentlige skraldespande, kajakhoteller, cykelstativer, kunst

Princip

Der afsættes plads for legepladser som veksler mellem hårde og bløde overflader. Leg i det offentlige rum skaber tryghed og øger cirkulationen af mennesker.

PRINCIPPER FOR BELYSNING

Det skal være både sikkert og trygt at færdes i byen året rundt, især i de mørke måneder.

Belysningsstrategien for udviklingsområderne i NCD er de samme som i det resterende Nuuk, udover at have en praktisk funktion skal belysningen virke god og sikker på de primære færdselsarealer, men kan samtidigt også have en æstetisk funktion i dagtimerne såvel som efter mørket er faldet på.

Byen skal være oplevelsesrig og kan med belysning udvalgte steder sættes i scene for at understrege særlige unik natur, urbane eller arkitektoniske og kunstneriske kvaliteter i byen.

Princip

Man kan overveje en 'smartcity' belysningsstrategi med eksempelvis bevægelsessensorer mv.

BEPLANTNING

Kommunen har en intention om at byudviklingsområderne tager højde for beplantning. Grundlæggende udgangspunkt er at etablere og forstærke en række hjemmehørende naturtyper og lav, græs og planter. Derfor bør der arbejdes med at give gode vilkår for typiske grønlandske plantearter.

Princip

Der opfordres til en mere kultiveret tilgang til både beplantningsdesign og efterfølgende pleje, da intentionen er at skabe en rig og robust grøn plan som giver gode naturoplevelser og spiller med på naturens præmisser - også i de nye bebyggede bydele.

KRAV:

Belysning:

Belysningen i NCD's udviklingsområder skal følge minimumskravene indenfor den til enhver tid gældende vejlov. I forbindelse med byrumsprojekter, skal der udarbejdes en belysningsplan.

Vejbelysning og effektbelysning i byrum må ikke generere kraftig belysning på omkringliggende facader.

Alle belysningsarmaturer skal kunne anvende LED-lyskilde i farven "varm hvid"

Placering og valg af armaturer herunder lyskilde må ikke forårsage nabogener.

Beplantning:

NCD projekter i centerområder er forpligtet til at lave detaljeret byrums projekter med fokus på arktisk flora jvf. visionen i masterplanen.



Figur 24- Reference, Indramning af vegetation- kultiveret bylandskab



Figur 25- Reference, ophold og aktivitet i byrummet



Figur 26- Reference, ophold og aktivitet på bypladsen



Figur 27- Master på byrumspladser



Figur 28 Effektbelysning på belægning



Figur 29- Pullert byrum





08

KUNST



KUNST

KUNST

Det er kommunens ambition at der i den nye bydel skal være identitetsstærkende samlingssteder, der skal tilbyde udsmykning og kunst til bydelens beboere. Det kan være kunst i byrummet ved havnen, men også kunst integreret i landskabet og de rekreative arealer.



Figur 30- Referencer, udsmykning ved byens pladser



Figur 31- Reference, udsigts- og samlingspunkt



Figur 32- Reference udsmykning i sten og klipper